



**Cégep de Sorel-Tracy**

Un **GRAND** petit collège

*qui a la réussite à cœur!*



RAPPORT ANNUEL

2009-2010



**Madame Line Beauchamp**  
**Ministre de l'Éducation, du Loisir et du Sport**  
**Gouvernement du Québec**

Madame la Ministre

C'est avec fierté que nous vous soumettons le rapport annuel 2009-2010 présentant les faits saillants de la septième année d'application du Plan stratégique institutionnel (PSI) *Ensemble, pour une entrée réussie de notre Collège dans le 21<sup>e</sup> siècle.*

À sa lecture, vous remarquerez le dynamisme qui anime notre collège, tant dans son enseignement que dans son implication dans la communauté. L'examen des bilans permet d'apprécier la réalisation de quelque 273 résultats attendus des départements d'enseignement et des services et de constater un niveau d'atteinte plus que satisfaisant de la grande majorité des projets identifiés au début de l'année concernée.

Le contexte de réalisation de ces mandats a exigé une grande implication dans des dossiers très lourds comme, entre autres, les mesures d'urgence de la pandémie de Grippe A H1N1, le suivi de l'autoévaluation de l'application de la PIEA, l'autoévaluation de notre *Plan stratégique institutionnel*, de grands mouvements de personnel à la direction des études, le suivi de la mise en place des nouvelles normes comptables, le suivi et la reddition de comptes des réinvestissements provincial et fédéral, les divers chantiers de réaménagements, le changement de statut du programme de Techniques d'éducation spécialisée et du suivi de son implantation pour la troisième année ainsi que l'actualisation de l'offre de services de la formation continue et du service aux entreprises, dont entre autres, l'optimisation du service de la reconnaissance des acquis et l'entente avec l'ADMQ. Le rapport annuel 2009-2010 présente le reflet de la vitalité de notre Collège.

En ce sens, des remerciements chaleureux s'adressent à chacun et à chacune des personnes oeuvrant au Collège pour cet apport positif et pour cet engagement sans cesse renouvelé d'*Avoir la réussite à cœur!*

**Michèle Gauthier**  
Présidente du Conseil d'administration

**Fabienne Desroches**  
Directrice générale



Page couverture de gauche à droite :

Marie-Andrée Ménard, joueuse libéro pour les Rebelles volleyball féminin AA et étudiante en Sciences humaines.

Laurianne Côté, étudiante en Arts et Lettres.

Miguel Pereira, joueur pour les Rebelles hockey et étudiant en Sciences humaines.

## LA FORMATION ET LA RÉUSSITE

53 des 91 résultats attendus en lien avec la formation et la réussite ont été atteints alors que 28 ont été partiellement réalisés et 10 ont été reportés. En voici un résumé :

- L'autoévaluation du programme de Techniques de comptabilité a été commencée. La collecte de données auprès des étudiants est terminée, l'analyse des données est en cours et les questionnaires pour la collecte de données auprès des diplômés, des professeurs et des employeurs sont en cours de réalisation. Par ailleurs, celle du programme de Sciences humaines a également été commencée. La collecte de données est terminée et la rédaction du rapport est en cours. Pour ce qui est de l'autoévaluation en Environnement, hygiène et sécurité au travail, le rapport sera déposé à l'automne.
- L'AEC Perfectionnement en supervision a été adoptée au conseil d'administration du 17 juin 2010. La demande d'autorisation sera effectuée sous peu.
- Les départements suivants ont participé à la réflexion portant sur l'intégration de la formation générale à l'approche programme : éducation physique, langues modernes, mathématiques, philosophie et français (arts et lettres). En effet, des rencontres ont eu lieu pour la révision des nouveaux devis de la formation générale.
- L'autoévaluation du programme de Sciences humaines est presque finalisée. Le rapport final sera soumis à l'approbation du comité programme à la session d'automne 2010.
- Nous avons poursuivi l'implantation du nouveau programme de Technologie de l'électronique industrielle. Le département a préparé les nouveaux plans-cadres et a suivi des formations sur les nouveaux équipements.
- Le contenu des cours de Technologie de l'électronique industrielle a été ajusté afin d'y inclure les éléments de santé et sécurité au travail.
- L'implantation du programme de Techniques d'éducation spécialisée a été poursuivie. L'implantation de tous les cours s'est faite cette année.
- Nous avons encadré et soutenu les enseignants dans la rédaction des plans d'étude, la révision du matériel didactique, la gestion de classe et les outils d'évaluation des apprentissages.
- Nous avons assuré le suivi du rapport d'évaluation du programme en Techniques de procédés sidérurgiques.
- Nous avons consolidé le mode de fonctionnement pour soutenir les étudiants dont la réussite est incertaine.
- Nous avons analysé le taux de réussite des étudiants dans toutes nos AEC et au besoin planifié les actions de redressement. Une amélioration a été notée pour le maintien en formation. En effet, il y a eu un seul abandon en cinq sessions pour l'AEC en TES. 87 % des personnes inscrites à l'AEC en Assurances ont terminé le cours et 100 % ont trouvé un emploi. Pour l'AEC en TGM, 90 % ont terminé leur formation.
- Nous avons fait une relance auprès des diplômés.
- Nous avons travaillé à l'amélioration de la réussite à l'examen de l'OIIQ.
- Nous avons travaillé à la mise en place des passerelles DEP-DEC en Bureautique, en Génie mécanique et en Informatique.
- La direction générale a soutenu le service de la formation continue et le service aux entreprises, dans le développement de nouveaux créneaux d'excellence et dans la mise en place de nos offres de formations auprès de nos clientèles cibles.
- Nous avons procédé à l'actualisation de notre carte des programmes et nous avons continué nos démarches pour le dossier de Techniques policières.
- Nous avons encadré les étudiants participant au concours collégial Pédagogie-Environnement.
- Nous avons encadré des étudiants pour qu'ils participent aux travaux de recherche du CTTEI.
- En Techniques de génie mécanique, nous avons organisé l'atelier de perfectionnement en soudure. Deux sessions ont été organisées.
- Nous avons participé à la réalisation d'une entente DEC-BAC en Techniques d'éducation spécialisée en Psychoéducation avec l'UQTR.
- À la formation continue et au service aux entreprises, nous avons augmenté notre réseau de partenaires. Nous offrons maintenant une AEC en Intervention en travail



Élizabeth Cyr-Marcotte, finissante en Sciences de la nature, récipiendaire de la Médaille académique du Gouverneur général du Canada en 2010.

social. Nous avons aussi acquis un programme non crédité en gestion de la production manufacturière.

- Nous avons établi des partenariats de service avec des organismes du milieu (ex. : CLE, CSSS, Orienthèque, etc.).
- Nous avons continué à soutenir la mise en place de nouveaux services de spécialistes afin de mieux répondre aux populations émergentes tant chez les jeunes que chez les adultes.
- Deux films réalisés par des étudiants du Collège ont été présentés lors du Festival intercollégial de cinéma étudiant.
- Dix étudiants ont participé cette année au prix littéraire des collégiens. Ils ont lu cinq livres québécois récents et en ont discuté avec enthousiasme.
- Des mesures individualisées de suivi sont en place autant pour l'application du règlement 14 que pour les élèves admis sans le DEC. Compte tenu de cette nouvelle réalité, le règlement sera révisé l'an prochain.
- Nous avons poursuivi la tenue des ateliers d'anglais tant à la session d'automne qu'à l'hiver.
- Nous avons commencé à définir et appliquer des mesures de suivi et de soutien des étudiants ayant un profil particulier. En effet, nous avons implanté un processus de travail pour soutenir l'administration d'exams individualisés.







- Nous avons appliqué le programme Engagement étudiant visant à reconnaître les étudiants qui font preuve d'engagement de façon remarquable en poursuivant leurs études avec rigueur. Quatorze étudiants se prévalent de cette mention sur leur bulletin à l'automne 2009 et seize à l'hiver 2010.

## LE RECRUTEMENT DE LA CLIENTÈLE

Au niveau du recrutement de la clientèle, sur les 35 résultats attendus, 33 ont été atteints, 1 a été partiellement réalisé et 1 a été reporté. Voici quelques exemples :

- Tous les départements ont collaboré avec le service des communications pour l'organisation des activités de recrutement.
- Des outils de promotion spécifiques ont été développés en fonction des demandes reçues.
- Nous avons finalisé la production d'un kiosque pour le service aux entreprises.
- Les feuillets promotionnels pour les AEC ont été actualisés et les communications ont assuré la production de ces dépliants.
- La mise en place du site Web a été complétée et un mini site Web pour la formation continue et le service aux entreprises a été conçu. Une brochure pour le service aux entreprises a également été conçue.
- Nous avons aussi continué de faire connaître nos réalisations particulières. Par exemple, nos actions en développement durable, la tenue de la clinique d'impôts, de la clinique de santé, etc.
- Le 5 novembre dernier a eu lieu la deuxième édition d'une journée carrière pour les étudiantes de soins infirmiers. 16 établissements de santé de la Montérégie, de Montréal et de Lanaudière se sont présentés.

## LE DÉVELOPPEMENT DU PERSONNEL ET LE CLIMAT ORGANISATIONNEL

38 des 50 résultats attendus en lien avec le développement du personnel et le climat organisationnel ont été atteints, 4 ont été partiellement atteints alors que 8 ont été reportés. En voici un résumé :

- Les rencontres L'Entre-Nous ont été maintenues.
- Nous avons poursuivi les rencontres du comité de direction et de l'AGEECST.
- La tournée des départements et des services a été maintenue.
- L'équipe de cadres a été soutenue. Pour ce faire, une « coach » a été embauchée à cet effet.
- Nous avons ajusté notre processus d'accueil du nouveau personnel.
- Nous avons poursuivi la mise à jour de la description des postes.
- Nous avons établi une procédure dans la gestion des contrats du personnel enseignant.
- En contexte de négociation collective, nous avons maintenu les échanges avec les instances et avons assuré le maintien d'un climat de travail sain.
- Nous avons poursuivi l'identification des postes qui seront ou pourraient se libérer (départ à la retraite ou autre raison prévisible) au cours des prochains 12 mois.
- Pour l'ensemble des postes, nous avons identifié les mesures transitoires devant être mises en place pour assurer la relève.
- Nous avons piloté le comité d'évaluation relatif au renouvellement du mandat du directeur des études.
- Nous avons identifié de nouvelles personnes ressources afin d'enrichir l'équipe d'enseignants à la formation continue. Pour le service aux entreprises, l'appel de candidature se fera à l'automne 2010.
- Des spécialistes de contenu ont été recrutés et formés en fonction de l'augmentation du volume de nos activités RAC.
- Les activités de reconnaissance officielles et les reconnaissances ponctuelles lors des diverses activités ont aussi été poursuivies.
- Nous avons reconnu le rayonnement de notre personnel qui s'implique dans la communauté et participe ainsi à la présence du Collège dans différentes activités.
- Nous avons souligné les années de services, les départs à la retraite, et ce, dans le cadre d'une activité particulière. Les photos prises lors de cette activité ont été publiées dans les médias locaux.
- La direction du Collège a continué de participer aux activités étudiantes, tant sportives que culturelles.

- La direction des études a accompagné pédagogiquement les nouveaux professeurs (activités d'accueil des nouveaux professeurs, Matinée pédagogique, atelier sur la gestion de classe, formation sur l'application Omnivox/LÉA, mentorat implanté en soins infirmiers).
- L'encadrement des nouveaux professeurs a été assuré.
- Des activités de perfectionnement ont été offertes aux membres du personnel de la formation continue. Il y a eu, entre autres, une formation sur GroupWise, SIGES, Clara...
- Mentionnons que la direction générale a soutenu la direction des ressources humaines et la direction des études dans leur réflexion sur l'évaluation de la qualité de l'enseignement au Cégep. Ce dossier se poursuivra en 2010-2011.
- Nous avons poursuivi, en collaboration avec les personnes, les partenaires et les instances concernés, la révision des attributions de chacun d'eux pour déterminer celles qui doivent être maintenues, regroupées, modifiées.

## LA CONTRIBUTION AU DÉVELOPPEMENT DURABLE

Sur les 47 résultats attendus en lien avec la contribution au développement durable, 29 ont été atteints et 18 ont été reportés. En voici un bref aperçu :

- La direction générale a soutenu les différents services, départements ou programmes dans la mise en place d'activités en développement durable et les a fait connaître.
- La directrice des ressources financières a participé à la gestion financière de plusieurs organismes et a siégé au conseil d'administration de la Maison La Margelle et du Café du Bourg.
- La directrice des ressources financières a siégé au comité exécutif de la Commission des affaires matérielles et financières du réseau collégial (CAMAF), a assuré la présidence du Sous-comité sur les contrôles financiers de la CAMAF, a été responsable des travaux du Groupe de travail MELS-Cégeps sur la réforme comptable gouvernementale de la CAMAF et a participé aux travaux du Comité stratégique MELS-Cégeps sur la réforme comptable gouvernementale de la CAMAF.

- Nous avons diminué de façon tangible l'utilisation à outrance du papier.
- Nous avons poursuivi de façon régulière l'utilisation du courriel ou l'Intranet pour transmettre ou rendre disponible toute information ou documentation.
- La direction générale a vu à ce que le Collège soit représenté aux activités de l'Agenda 21. Le directeur des ressources matérielles a assuré la représentation du Collège à ce comité.
- Nous avons participé, de façon active, à la mise en place du Parc régional des grèves.
- Le Collège a organisé le colloque de l'AQPERE. La direction des ressources matérielles a participé à l'organisation de ce colloque.
- La direction générale a continué de siéger à divers conseils d'administration. Elle a

assumé la présidence du RCRM (DC) et de la Table d'éducation interordres de la Montérégie (TEIOM).

- Nous avons participé aux comités « Alimentation & Hébergement » et « Plateaux sportifs » pour la candidature de la Ville de Sorel-Tracy aux Jeux du Québec d'hiver 2013.
- L'offre de programmes des services communautaires a été révisée. En effet, la programmation des camps de jour a été complètement revue et l'activité Cardio plein-air a été retirée de la programmation des activités physiques.
- Les procédures de gestion de la corporation Kinéglobe ont été révisées. Les règlements généraux ont été réécrits et déposés au CA de Kinéglobe.
- La phase I du projet de création Moi et l'autre pour favoriser la diffusion des arts

visuels dans la communauté et ajouter au rayonnement du programme hors Cégep a été réalisée.

- Les étudiants en soins infirmiers ont participé activement à la mise en place de kiosque d'informations et de promotion de la santé concernant la grippe A H1N1 dans le but qu'ils s'approprient les grands enjeux mondiaux.
- La direction a soutenu les professeurs responsables de l'infusion des concepts de développement durable dans les cours.
- Des événements faisant la promotion des valeurs en développement durable ont été organisés. À titre d'exemple, il y a eu le nettoyage du sous-bois, la clinique d'impôts, etc.
- La direction générale a soutenu nos mesures matérielles préconisant le développement durable (ex. : produits nettoyants écologiques).
- La direction générale a soutenu la direction des ressources matérielles dans la construction d'une toiture végétalisée.

Trois ex-étudiants devenus médecins spécialistes et chercheurs Jean Paradis, professeur agrégé de clinique au département de médecine de l'Université de Montréal et directeur du programme en immunologie clinique et allergie. Louis Paradis, immunologue à l'Hôpital St-Luc et Ste-Justine et professeur adjoint de clinique au département de médecine de l'Université de Montréal. Alain Rivard, cardiologue au CHUM et chercheur-boursier du Fonds de recherche en santé du Québec.



Louis Paradis



Jean Paradis



Alain Rivard

## LA GESTION DES RESSOURCES

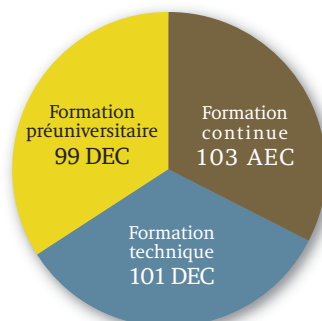
Sur les 50 résultats attendus en lien avec la gestion des ressources, 34 ont été atteints, 8 ont été partiellement atteints et 8 ont été reportés. En voici un bref aperçu :

- La direction des services administratifs a été soutenue dans la mise en place de la réforme comptable gouvernementale et les diverses redditions de comptes (provincial, fédéral, infrastructures, PCGR...).



Gilles Casgrain, enseignant en politique a su conseiller Cynthia Tellier-Champagne, étudiante en Sciences humaines et Vincent Deguise, étudiant en Arts et Lettres à leur participation au Forum étudiant, simulation des travaux de l'assemblée nationale, janvier 2010.

### NOMBRE DE DIPLÔMES ÉMIS : 303



Grâce à la qualité de son enseignement et de son encadrement le Collège obtient :

- un taux de réussite aux cours à près de 90 %
- Un taux de diplomation institutionnel qui le classe parmi les meilleurs collèges publics au Québec

- La direction des ressources humaines, des communications et du secrétariat général a vérifié le degré de conformité dans les services ainsi que les outils utilisés. La direction générale a soutenu financièrement le secrétariat général dans la poursuite de la mise en place d'un système de gestion documentaire et d'archivage.
- Nous avons poursuivi la révision de l'ensemble des règlements, politiques et procédures administratives en vue de les actualiser en tenant compte des modifications subies au cours des dernières années.
- Nous avons poursuivi le processus d'évaluation de notre plan stratégique institutionnel.
- La direction des ressources matérielles a piloté un comité de réflexion sur les différents moyens de diffusion de l'information au Collège.
- Nous avons finalisé la mise en place d'une procédure administrative pour faciliter la détermination du statut de certains fournisseurs de service et mieux respecter nos obligations légales d'employeur.
- Nous avons réalisé l'évaluation de l'atteinte de l'objectif 5.3 du plan stratégique institutionnel, soit d'assurer la santé financière du Collège et créer une marge de manœuvre pour contrer les impacts de la diminution de clientèle.
- La direction générale a soutenu la direction des études dans la rédaction du plan quinquennal des besoins informatiques du Collège.
- En ce qui concerne l'informatique, nous avons implanté un réseau sans fil, nous avons planifié le réaménagement physique de la salle des serveurs et la structure des serveurs (virtualisation) a été déterminée.
- En ce qui concerne la finalisation du bilan énergétique, la direction des ressources matérielles a réalisé la phase I du plan d'économie d'énergie. Elle a également préparé les devis et a procédé aux appels d'offres nécessaires pour la réalisation de la phase 2 du plan.
- La direction générale a participé activement et soutenu le comité du plan de mesures d'urgence. La direction des ressources matérielles a mené ce dossier.
- La direction des ressources matérielles a réalisé, de concert avec la direction générale, le plan particulier d'intervention en cas de pandémie d'influenza. La direction des ressources humaines, des communications et du secrétariat général a mis en place, au niveau des ressources humaines, l'ensemble du processus et a assuré la poursuite des activités.
- La direction des ressources matérielles a préparé les devis et a procédé aux appels d'offres nécessaires à la rénovation des laboratoires de sciences.
- La direction des ressources matérielles a préparé les devis et a procédé aux appels d'offres nécessaires à la rénovation de la toiture du Bloc D.



*Reynald Bergeron, enseignant en Techniques administratives  
- Récipiendaire du Méritas au personnel pour la qualité de son enseignement, 2010*



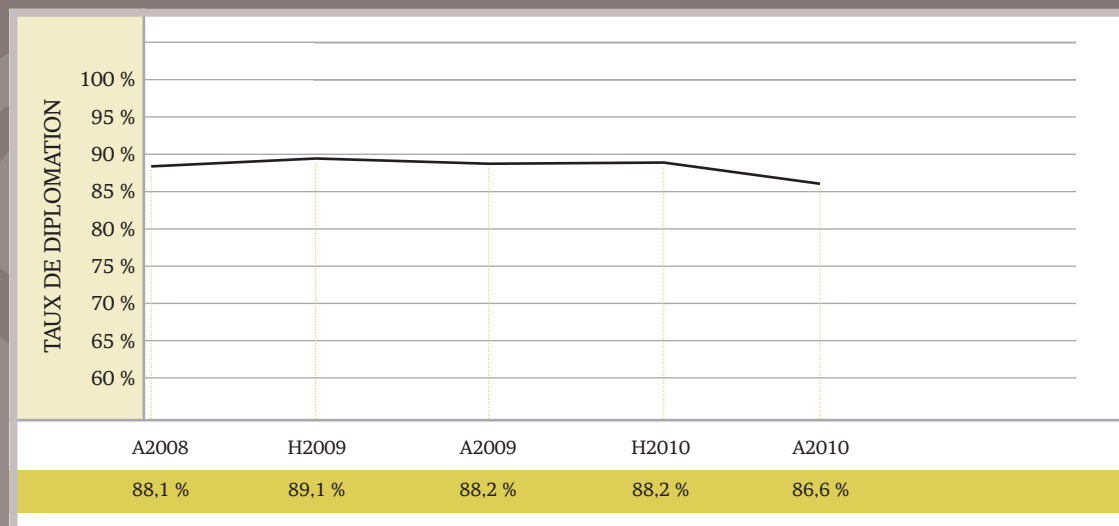
*Match d'improvisation dans le cadre de la St-Valentin*

# QUELQUES STATISTIQUES INTÉRESSANTES

## ÉVOLUTION DE LA POPULATION ÉTUDIANTE DEPUIS LES TROIS DERNIÈRES ANNÉES

|                                    | Automne 2007 |            |            | Automne 2008 |            |            | Automne 2009 |            |             | Automne %       |
|------------------------------------|--------------|------------|------------|--------------|------------|------------|--------------|------------|-------------|-----------------|
|                                    | F            | H          | T          | F            | H          | T          | F            | H          | T           |                 |
| ACCUEIL ET INTÉGRATION             | 23           | 23         | 46         | 28           | 33         | 61         | 45           | 35         | 80          | 7,58 %          |
| <b>SECTEUR PRÉUNIVERSITAIRE</b>    |              |            |            |              |            |            |              |            |             |                 |
| Sciences de la nature              | 50           | 37         | 87         | 54           | 29         | 83         | 56           | 37         | 93          | 8,82 %          |
| Sciences humaines                  | 108          | 95         | 203        | 109          | 93         | 202        | 129          | 106        | 235         | 22,27 %         |
| Arts et Lettres                    | 35           | 12         | 47         | 27           | 10         | 37         | 40           | 10         | 50          | 4,74 %          |
| <b>TOTAL</b>                       | <b>216</b>   | <b>167</b> | <b>383</b> | <b>218</b>   | <b>165</b> | <b>383</b> | <b>270</b>   | <b>188</b> | <b>458</b>  | <b>43,41 %</b>  |
| <b>SECTEUR TECHNIQUE</b>           |              |            |            |              |            |            |              |            |             |                 |
| Soins infirmiers (180.A0)          | 82           | 13         | 95         | 94           | 15         | 109        | 118          | 18         | 136         | 12,89 %         |
| Techniques de génie mécanique      | 3            | 39         | 42         | 4            | 46         | 50         | 4            | 53         | 57          | 5,40 %          |
| Techniques de génie électrique     | 2            | 50         | 52         | 2            | 56         | 58         | 3            | 43         | 46          | 4,36 %          |
| Techniques d'environnement         | 13           | 15         | 28         | 14           | 22         | 36         | 18           | 23         | 41          | 3,89 %          |
| Techniques d'éducation spécialisée | 50           | 5          | 55         | 108          | 9          | 117        | 159          | 18         | 177         | 16,79 %         |
| Techniques administratives         | 41           | 20         | 61         | 51           | 24         | 75         | 44           | 31         | 75          | 7,10 %          |
| Techniques de bureautique          | 22           |            | 22         | 27           |            | 27         | 38           | 1          | 39          | 3,70 %          |
| Techniques de l'informatique       |              | 28         | 28         | 1            | 26         | 27         |              | 26         | 26          | 2,46 %          |
| <b>TOTAL</b>                       | <b>213</b>   | <b>170</b> | <b>383</b> | <b>301</b>   | <b>198</b> | <b>499</b> | <b>384</b>   | <b>213</b> | <b>597</b>  | <b>56,59 %</b>  |
| <b>GRAND TOTAL</b>                 | <b>429</b>   | <b>337</b> | <b>766</b> | <b>519</b>   | <b>363</b> | <b>882</b> | <b>654</b>   | <b>401</b> | <b>1055</b> | <b>100,00 %</b> |

## TAUX DE RÉUSSITE DE L'ENSEMBLE DES COURS





## ACTIVITÉS À LA FORMATION CONTINUE

Année 2009-2010

Volume d'activités à la Formation continue

|   | SOREL-TRACY |            | VARENNES ET AUTRES |             | TOTAL        |             |
|---|-------------|------------|--------------------|-------------|--------------|-------------|
|   | HEURES      | ÉTUDIANTS  | HEURES             | ÉTUDIANTS   | HEURES       | ÉTUDIANTS   |
| <b>TEMPS PARTIEL</b>                    |             |            |                    |             |              |             |
| Formation créditée                      | 105         | 22         | 210                | 42          | 315          | 64          |
| Formation non créditée                  | 105         | 34         | 140                | 56          | 245          | 90          |
|   | 210         | 56         | 350                | 98          | 560          | 154         |
| <b>TEMPS PLEIN</b>                      |             |            |                    |             |              |             |
| Techniques physiques <sup>1</sup>       | 1605        | 26         |                    |             | 1605         | 26          |
| Techniques humaines <sup>2</sup>        | 3535        | 67         | 3415               | 94          | 6950         | 161         |
| Techniques administratives <sup>3</sup> |             |            | 3610               | 129         | 3610         | 129         |
|   | 5140        | 93         | 7025               | 223         | 12165        | 316         |
| <b>FORMATION SUR MESURE</b>             |             |            |                    |             |              |             |
| Formation en entreprises <sup>5</sup>   | 504         | 153        | 1556               | 834         | 2060         | 987         |
| Interventions en entreprises            | 58          |            | 778                |             | 836          |             |
|   | 562         | 153        | 2334               | 834         | 2896         | 987         |
| <b>TOTAL</b>                            | <b>5912</b> | <b>302</b> | <b>9709</b>        | <b>1155</b> | <b>15621</b> | <b>1457</b> |

Comprend les disciplines suivantes :

- |   |   |
|---|---|
| 1 Procédés sidérurgiques<br>Génie mécanique   | 5 Informatique<br>Génie mécanique<br>Génie électrique<br>Formation de formateur<br>Langues<br>Gestion<br>Ressources humaines<br>Environnement<br>Santé sécurité du travail<br>Développement durable<br>Préparation à la retraite active<br>Supervision d'équipe |
| 2 Éducation spécialisée<br>Éducation à l'enfance<br>Intervention en travail social                    |   |
| 3 Assurance de dommages<br>Agent immobilier<br>Gestion de l'approvisionnement<br>Gestion de commerces |   |

## NOMBRE DE STAGIAIRES ATE

|  | ÉTÉ 2008   | ÉTÉ 2009  | ÉTÉ 2010  |
|--|------------|-----------|-----------|
| Tech. de génie mécanique                           | 26         | 8         | 30        |
| Technologie de l'électronique industrielle         | 23         | 9         | 18        |
| Tech. administratives (Comptabilité et Assurances) | 16         | 15        | 20        |
| Tech. de bureautique                               | 6          | 6         | 6         |
| Environnement, hygiène et sécurité au travail      | 12         | 12        | 11        |
| Techniques de l'informatique                       | 1          |           | 6         |
| AEC en procédés sidérurgiques                      | 26         |           |           |
| <b>TOTAL DES STAGES</b>                            | <b>110</b> | <b>50</b> | <b>91</b> |

## TAUX DE PLACEMENT EN EMPLOI RELIÉ DES FINISSANTES ET DES FINISSANTS DE MAI 2009 DES PROGRAMMES TECHNIQUES

| PROGRAMMES - DEC                              | TAUX DE PLACEMENT 2009 |
|---|------------------------|
| Conseil en assurances et services financiers  | 100 %                  |
| Environnement, hygiène et sécurité au travail | 100 %                  |
| Techniques de bureautique                     | 100 %                  |
| Techniques de comptabilité et de gestion      | 100 %                  |
| Techniques de génie mécanique                 | 100 %                  |
| Techniques de l'informatique                  | *S/O                   |
| Techniques de soins infirmiers                | 100 %                  |
| Technologie de l'électronique industrielle    | 100 %                  |
| <b>MOYENNE</b>                                | <b>100 %</b>           |

\* Les 4 finissants des Techniques de l'informatique poursuivent tous des études universitaires en informatique à l'Université de Sherbrooke ou à l'École de technologie supérieure.

La relance a été effectuée auprès des **83** finissantes et finissants des programmes techniques de décembre 2008 et de mai 2009.

Le taux de placement des finissantes et des finissants de décembre 2008 et de mai 2009 se destinant à l'emploi est de **100 %**.



► *Concours Chapeau, les filles! Édition 2010, Anne-Marie Brochu et Gabriela Franchesca Pena-Polanco toutes deux étudiantes en Techniques de génie mécanique nommées lauréates régionales.*



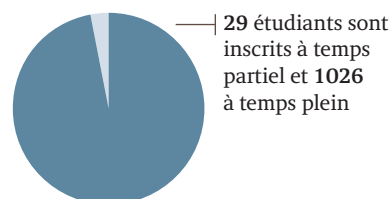
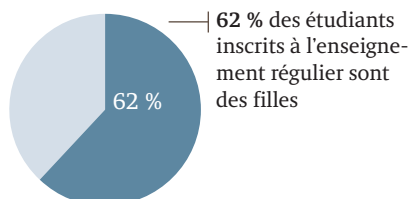
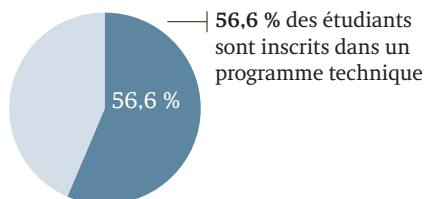
# POPULATION ÉTUDIANTE AU 20 SEPTEMBRE 2009

|  |        | Session    |           |            | NIVEAU<br>Session |           |            | Session    |           |            | ANNÉE<br>Grand total |            |             | 2009        | 2008       |
|--|--------|------------|-----------|------------|-------------------|-----------|------------|------------|-----------|------------|----------------------|------------|-------------|-------------|------------|
|  |        | 1          | 2         | T          | 3                 | 4         | T          | 5          | 6         | Total      | Fille                | Garçon     | Total       |             |            |
| <b>PROGRAMMES</b>                          |        |            |           |            |                   |           |            |            |           |            |                      |            |             |             |            |
| Sciences de la nature                      | 200.B0 | 58         | 2         | 60         | 33                |           | 33         |            |           |            | 56                   | 37         | 93          | 93          | 83         |
| Sciences humaines sans math.               | 300.10 | 97         | 28        | 125        | 35                | 12        | 47         |            |           |            | 99                   | 73         | 172         | 172         | 156        |
| Sciences humaines administration           | 300.12 | 36         | 9         | 45         | 16                | 2         | 18         |            |           |            | 30                   | 33         | 63          | 63          | 46         |
| Arts et Lettres                            | 500.A1 | 32         | 6         | 38         | 12                |           | 12         |            |           |            | 40                   | 10         | 50          | 50          | 37         |
| <b>SOUS-TOTAL PRÉUNIVERSITAIRE</b>         |        | <b>223</b> | <b>45</b> | <b>268</b> | <b>96</b>         | <b>14</b> | <b>110</b> |            |           |            | <b>225</b>           | <b>153</b> | <b>378</b>  | <b>378</b>  | <b>322</b> |
| Accueil et intégration                     | 081.01 | 54         |           | 54         |                   |           |            |            |           |            | 30                   | 24         | 54          | 54          | 49         |
| Accueil préuniversitaire                   | 081.03 | 25         |           | 25         |                   |           |            |            |           |            | 14                   | 11         | 25          | 25          | 12         |
| Structures d'accueil universitaire         | 080.04 | 1          |           | 1          |                   |           |            |            |           |            | 1                    |            | 1           | 1           |            |
| <b>GRAND TOTAL PRÉUNIVERSITAIRE</b>        |        | <b>303</b> | <b>45</b> | <b>348</b> | <b>96</b>         | <b>14</b> | <b>110</b> |            |           |            | <b>270</b>           | <b>188</b> | <b>458</b>  | <b>458</b>  | <b>383</b> |
| <b>PROGRAMMES</b>                          |        |            |           |            |                   |           |            |            |           |            |                      |            |             |             |            |
| Tech. de soins infirmiers                  | 180.A0 | 58         | 8         | 66         | 44                | 1         | 45         | 24         | 1         | 25         | 118                  | 18         | 136         | 136         | 109        |
| Tech. de génie mécanique                   | 241.A0 | 25         | 3         | 28         | 18                | 3         | 21         | 8          |           | 8          | 4                    | 53         | 57          | 57          | 50         |
| Électrodynamique                           | 243.01 |            |           |            |                   |           |            |            |           |            |                      |            |             |             | 11         |
| Spec. en instrumentation et automatisation | 243.02 |            |           |            |                   |           |            |            |           |            |                      |            |             |             | 18         |
| Tech. de l'électronique industrielle       | 243.06 |            |           |            |                   |           |            | 8          | 13        | 21         | 2                    | 19         | 21          | 21          | 9          |
| Tech. de l'électronique industrielle       | 243.CO | 14         | 3         | 17         | 8                 |           | 8          |            |           |            | 1                    | 24         | 25          | 25          | 20         |
| Tech. de l'environnement                   | 260.B0 | 13         | 2         | 15         | 10                | 1         | 11         | 13         | 2         | 15         | 18                   | 23         | 41          | 41          | 36         |
| Tech. d'éducation spécialisée              | 351.A0 | 71         | 8         | 79         | 54                | 5         | 59         | 39         |           | 39         | 159                  | 18         | 177         | 177         | 117        |
| Tech. compt. de gestion                    | 410.B0 | 17         | 1         | 18         | 24                | 1         | 25         | 13         | 3         | 16         | 32                   | 27         | 59          | 59          | 55         |
| Tech. en ass. et services financiers       | 410.CO | 6          | 1         | 7          |                   |           |            | 9          |           | 9          | 12                   | 4          | 16          | 16          | 20         |
| Tech. de bureautique, coord. trav. bureau  | 412.AA | 21         |           | 21         | 8                 | 3         | 11         | 6          |           | 6          | 37                   | 1          | 38          | 38          | 16         |
| Tech. de bureautique, micro-éd. & hyperm.  | 412.AB |            |           |            |                   |           |            |            | 1         | 1          | 1                    |            | 1           | 1           | 11         |
| Tech. de l'informatique                    | 420.AA | 13         | 1         | 14         | 7                 | 1         | 8          | 4          |           | 4          |                      | 26         | 26          | 26          | 27         |
| <b>TOTAL TECHNIQUES</b>                    |        | <b>238</b> | <b>27</b> | <b>265</b> | <b>173</b>        | <b>15</b> | <b>188</b> | <b>124</b> | <b>20</b> | <b>144</b> | <b>384</b>           | <b>213</b> | <b>597</b>  | <b>597</b>  | <b>499</b> |
| <b>GRAND TOTAL</b>                         |        | <b>541</b> | <b>72</b> | <b>613</b> | <b>269</b>        | <b>29</b> | <b>298</b> | <b>124</b> | <b>20</b> | <b>144</b> | <b>654</b>           | <b>401</b> | <b>1055</b> | <b>1055</b> | <b>882</b> |

Nombre total de filles : 654  
 Nombre total de garçons : 401  
 Grand total de : 1055

Temps partiel : 29  
 Temps plein : 1026  
 Total : 1055

## QUELQUES STATISTIQUES INTÉRESSANTES : À L'AUTOMNE 2009 :





Fondation  
du Cégep de Sorel-Tracy

# Le Gala des

La Fondation du Cégep de Sorel-Tracy accorde près de 25 000 \$ en prix et

## L'excellence du dossier scolaire

Bourses d'excellence à la sanction des études



Timothé Beudet  
Sciences de la nature



Élisabeth  
Cyr-Marcotte  
Sciences de la nature



Élisabelle Gaboury  
Sciences de la nature



David Lefebvre  
Sciences de la nature



Caroline Plasse  
Sciences de la nature



Pierre-Luc Simard  
Sciences humaines



Élisabeth Tailly  
Soins infirmiers



Bourse  
Françoise Richer

Élisabeth Cyr-Marcotte  
Sciences de la nature

Prix du mérite aux programmes de DEC



Élisabeth Cyr-Marcotte  
Sciences de la nature



Pierre-Luc Simard  
Sciences humaines



Chloé  
Ouellet-Riendeau  
Arts et Lettres



Élisabeth Tailly  
Soins infirmiers



Guillaume Lafrenière  
Tech. Génie mécanique



François Rhéaume  
Tech. électronique industrielle



Jennifer Pinna  
EHST\*



Nathalie Maréchal  
Tech. Éducation spécialisée



Julie Desjardins  
Tech. administratives



Audrey Toutant  
Conseil en assurances et  
en services financiers



Stéphanie Bienvenue  
Tech. de bureautique



Sébastien Lamanna  
Tech. de l'informatique

Bourse  
Claire-Ménard-Martel



Geneviève Chatigny  
Tech. Éducation spécialisée



Audrey Lupien  
Tech. Éducation spécialisée

Prix  
d'excellence  
en français

Bourse du  
Fonds des arts



Élisabeth  
Cyr-Marcotte  
Sciences de la nature



Émilie Gastonguay  
Arts et Lettres

## Prix de leadership aux activités socio-culturelles et sportives

Sport - Athlète de l'année

Féminine

Masculin



Mireille Béjin-Rajotte  
Cheerleading



Vincent Fontaine  
Natation AA

Socioculturel - Leadership

Féminin

Masculin



Hannah Korb  
Arts et Lettres



Jean-Philippe Proulx  
Sciences de la nature

Sport - Recrue

Féminine

Masculine



Alexandra Morin  
Basketball AA



Pierre Lanteigne  
Badminton AA

## Un engagement et une contribution exceptionnels

Bourses en Environnement  
Beaudry-Lebel



Laurie  
Barnabé-Francoeur



René Quirion-Blais

Bourses de soutien aux  
stages d'études à l'étranger



Stéphanie Bienvenue  
Tech. de bureautique



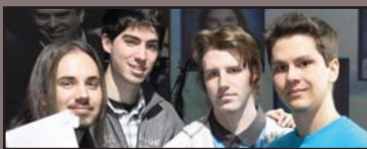
Mélissa Montigny  
Tech. de bureautique

Prix de l'Association  
des cadres du Cégep



Valérie Bouchard  
Tech. Éducation spécialisée

Bourses du Mérite technologique



Christopher Massé, Sébastien Lamanna, David Tucker  
et Jordan Rioux-Leclair. Techniques de l'informatique

Bourses Northex



Myriam Brazeau  
EHST



Renaud Demers  
EHST

C'est sous le thème de  
« L'apprentissage de l'excellence »  
que le Cégep tenait sa  
22<sup>e</sup> édition du Gala des Mérites

Par leur conscience, leur sensibilité  
et leur générosité, les donateurs à la  
Fondation du Cégep de Sorel-Tracy  
favorisent l'apprentissage de l'excellence.  
Leurs dons représentent un  
soutien inconditionnel au développe-  
ment du Collège, de ses étudiantes et  
de ses étudiants et au développement  
de toute la collectivité  
bas-richeloise.

À vous toutes et à vous tous,  
généreux donateurs,

Bravo et  
merci!

# Mérites 2010

bourses à 73 récipiendaires et 16 Méritas sont décernés à des membres du personnel

## L'effort et la persévérance dans la réussite scolaire

Bourses des travailleurs  
des Forges de Sorel



**Katia Bissonnette**  
Sciences humaines

**Cédric Materne**  
Sciences humaines

Persévérance  
Normand-Brunet



**Karine Lévesque** en Techniques administratives, **Katia Bissonnette** en Sciences humaines et **Caroline Grenon** en Soins infirmiers.

Bourses des étudiantes et des  
étudiants de TAD



**Julie Desjardins, Audrey Toutant, Kim Pilote et Keven Nadeau-Hébert**  
Techniques administratives

Bourses du Fonds Rotary



**Laurie Barnabé-Francoeur**  
EHST

**Anne-Marie Brochu**  
Tech. Génie mécanique

**René Quirion-Blais**  
EHST

Bourses COOPSCO



**Timothé Beaudet**  
Sciences de la nature

**Valérie Bouchard**  
Tech. Éducation spécialisée

**Vincent Fréchette**  
Arts et Lettres

**Cynthia Tellier-Champagne**  
Sciences humaines

Bourses de l'AGEECST



**Mélissa Montigny**  
Tech. bureautique

**Renato Rodriguez-Lefevre**  
Sciences humaines

**Kariane Tessier**  
Tech. Éducation spécialisée

Bourse des  
H.E.C. Adm.  
Leadership



**Virginie St-Germain**  
Sciences humaines  
profil maths et adm.

Bourse de  
l'Ordre  
des CMA



**Julie Desjardins**  
Tech. administratives

Bourse de la  
Fondation des  
CA du Québec



**Julie Desjardins**  
Tech. administratives

Bourse de L'ORIM\*  
\* Ordre régional des infirmiers  
et des infirmières de  
la Montérégie



**Élizabéth Taily**  
Soins infirmiers

Prix de l'accomplisse-  
ment personnel en  
Arts et Lettres



**Vincent Fréchette**  
Arts et Lettres

Bourse IOQ  
Richelieu-  
Julie-Payette



**David Lefebvre**  
Sciences de la nature

Prix du syndicat du personnel enseignant



**Katia Bissonnette**  
Sciences humaines

**Stéphanie Bienvenu**  
Tech. bureautique

**Anne-Marie Brochu**  
Tech. Génie mécanique

**Élizabéth Cyr-Marcotte**  
Sciences de la nature

Prix du syndicat  
du personnel de soutien



**Alexandre Millette**  
Tech. Génie mécanique

**Rosalie Pelletier**  
Sciences humaines

Prix du syndicat  
du personnel professionnel



**Katia Bissonnette**  
Sciences humaines



## Les Méritas au personnel

Qualité de  
l'enseignement



**Reynald Bergeron**  
Enseignant Tech. administratives

Innovation  
pédagogique



**Alexandre Vovan**  
Enseignant en Informatique

Dév. social et  
communautaire



**Guylaine Péloquin**  
Enseignante en Informatique

Engagement  
pédagogique



**Pascale Rheault**  
Enseignante mathématiques

Prix de la  
relève  
enseignante



**René Therrien**  
Enseignant chimie

Mention  
d'honneur  
à l'AQPC



**René Courchesne**  
Enseignant Génie mécanique



**Nina Robin**  
Personnel de soutien

**Myriam Shea-Blais**  
Personnel professionnel

**Sylvie Massé**  
Personnel cadre

**Lyne Girard**  
Enseignante Ass. de dommages



Les enseignants du programme Environnement, hygiène et sécurité au travail :  
Jean-Pierre Beauregard, Marie-Claude Brouillard, Normand Dallaire, François Lamarre, Marc Olivier et Manon Trudel



## Le Cégep de Sorel-Tracy souligne les années de service de son personnel



20 ans  
de service

Marlène Monténégro  
et Yves Robidoux.



30 ans  
de service

Gilles Lavallée  
et René Courchesne.



25 ans  
de service

Denis Gélinas et  
Nathalie Théberge,  
absente sur la photo.



Nos heureux  
retraités

Gérald Tardif, Claire Bouchard-Beaudin,  
France Pépin-Courchesne, Claude Rajotte et Anne Cazé.  
Absents sur la photo, André Loranger et Yvon Marion.



Un **GRAND** petit collège  
... qui a la réussite à coeur!



Le 2 décembre dernier, lors d'une cérémonie de reconnaissance qui se veut un rituel annuel de première importance au Cégep de Sorel-Tracy, la direction du Collège a chaudement remercié et félicité ses employés qui ont atteint les 20, 25 et 30 ans de service, de même que ses retraités de la dernière année pour le dévouement et la générosité dont chacun ou chacune a fait preuve pendant toutes ces années au Collège.

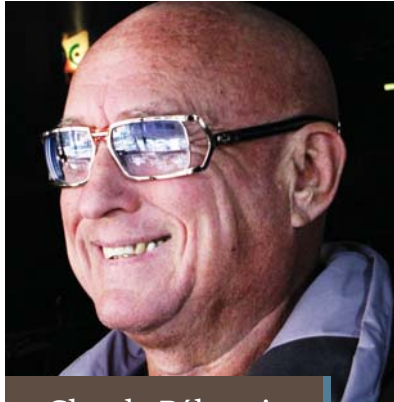
La plupart d'entre eux y allant d'une savoureuse anecdote à la remise de leur cadeau souvenir, nous avons pu constater que les années n'ont aucunement amoindri leur commun enthousiasme et leur satisfaction à remplir leur mission dans le cadre d'une maison d'enseignement, plusieurs d'entre eux rappelant l'heureux hasard de



circonstance qui les avait amenés à s'investir auprès de notre jeunesse étudiante.

Employés de soutien, enseignants, professionnels, cadres ou gardiens de sécurité, tous font partie de ce qu'il est convenu d'appeler une belle famille qui a à coeur d'accompagner quotidiennement nos étudiantes et nos étudiants et ainsi favoriser leur réussite scolaire et leur développement personnel lors de ce passage des plus significatifs au Cégep de Sorel-Tracy.

# Des conférenciers



Claude Péloquin

Claude Péloquin, poète en visite au Collège en octobre 2009.



Pierre Letarte

Pierre Letarte, professeur d'histoire nous fait découvrir le XX<sup>e</sup> siècle à travers les aventures de Tintin, janvier 2010.

## La vie étudiante - Volet sports



Les Rebelles volleyball féminin AA



Les Rebelles basketball masculin A



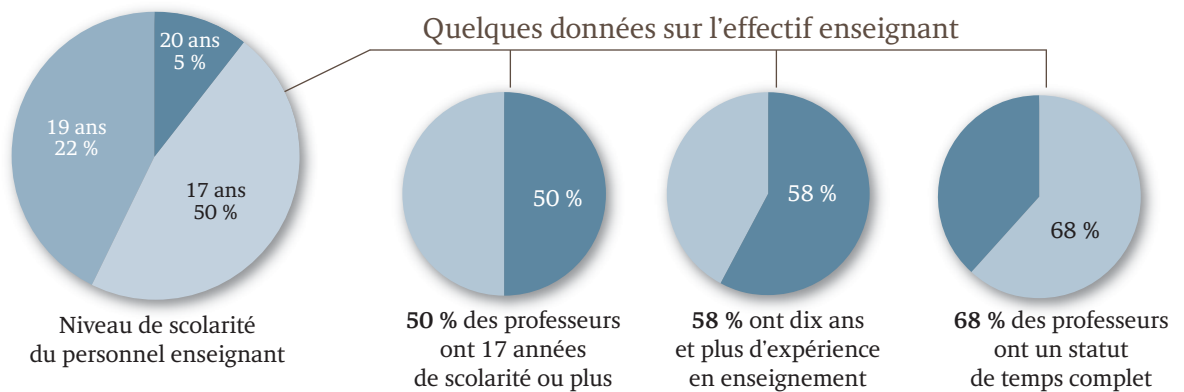
## RÉPARTITION DES MEMBRES DU PERSONNEL PAR CATÉGORIE D'EMPLOI

| CATÉGORIES D'EMPLOI | 2007-2008  |            |           |           |           | 2008-2009  |            |           |           |           | 2009-2010  |            |           |           |           |
|---------------------|------------|------------|-----------|-----------|-----------|------------|------------|-----------|-----------|-----------|------------|------------|-----------|-----------|-----------|
|                     | TOTAL      | TC         | TP        | H         | F         | TOTAL      | TC         | TP        | H         | F         | TOTAL      | TC         | TP        | H         | F         |
| Hors-cadre          | 2          | 2          | 0         | 1         | 1         | 2          | 2          | 0         | 1         | 1         | 2          | 2          | 0         | 1         | 1         |
| Cadre               | 9          | 9          | 0         | 4         | 5         | 9          | 9          | 0         | 5         | 4         | 11         | 10         | 1         | 5         | 6         |
| Enseignant          | 97         | 75         | 22        | 56        | 41        | 110        | 88         | 22        | 57        | 53        | 116        | 91         | 25        | 63        | 53        |
| Professionnel       | 15         | 12         | 3         | 9         | 6         | 18         | 14         | 4         | 8         | 10        | 18         | 14         | 4         | 8         | 10        |
| Soutien             | 45         | 41         | 4         | 14        | 31        | 46         | 40         | 6         | 17        | 29        | 46         | 40         | 6         | 17        | 29        |
| <b>TOTAL :</b>      | <b>168</b> | <b>139</b> | <b>29</b> | <b>84</b> | <b>84</b> | <b>185</b> | <b>153</b> | <b>32</b> | <b>88</b> | <b>97</b> | <b>193</b> | <b>157</b> | <b>36</b> | <b>94</b> | <b>99</b> |

Note : Ce tableau ne tient pas compte des engagements de personnel surnuméraire pour pallier aux surcroîts temporaires de travail ou pour assurer des tâches de remplacement.

### LÉGENDE :

TC Temps complet TP Temps partiel H Homme F Femme



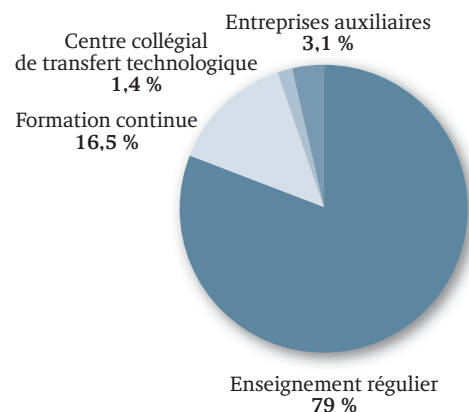
Concours intercollégial Pédagogie-Environnement 2010 : Une équipe d'étudiants en Environnement, hygiène et sécurité au travail remporte le 1<sup>er</sup> prix. Laurie Barnabé-Francoeur et René Quiron-Blais.



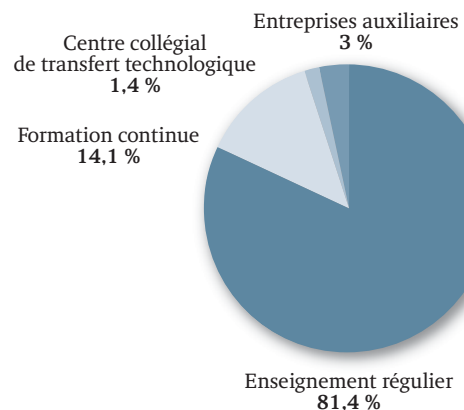
# RÉSULTATS D'OPÉRATION DE L'EXERCICE TERMINÉ LE 30 JUIN 2010

|  | 2009-2010         | 2008-2009         |
|--|-------------------|-------------------|
| <b>REVENUS</b>   |                   |                   |
| <b>ENSEIGNEMENT RÉGULIER</b>   | \$                | \$                |
| Professeurs  | 6 878 043         | 6 363 923         |
| Autres personnels et gestion des ressources matérielles                | 4 825 203         | 4 420 372         |
| Service de la dette et opérations de financement                       | (39 270)          | 13 469            |
| Plan institutionnel de réussite et orientation et encadrement          | 20 810            | 32 280            |
| Mesure de soutien à la réussite  | 73 910            | 68 664            |
| Réinvestissement provincial à l'enseignement collégial                 | 233 543           | 177 414           |
| Réinvestissement par les transferts fédéraux en enseignement supérieur | 439 143           | 378 575           |
| Autres allocations spéciales   | 501 381           | 803 463           |
|  | <b>12 932 763</b> | <b>12 258 160</b> |
| Formation continue   | 2 696 473         | 2 114 237         |
| Centre collégial de transfert technologique                            | 227 800           | 245 492           |
| Entreprises auxiliaires  | 511 862           | 544 999           |
|  | <b>16 368 898</b> | <b>15 162 888</b> |
| <b>DÉPENSES</b>  |                   |                   |
| <b>ENSEIGNEMENT RÉGULIER</b>   |                   |                   |
| Professeurs  | 6 859 368         | 6 247 647         |
| Autres personnels et gestion des ressources matérielles                | 4 804 744         | 4 550 652         |
| Service de la dette et opérations de financement                       | 12 562            | 10 798            |
| Plan institutionnel de réussite et orientation et encadrement          | 20 810            | 32 280            |
| Mesure de soutien à la réussite  | 73 910            | 68 664            |
| Réinvestissement provincial à l'enseignement collégial                 | 233 543           | 177 414           |
| Réinvestissement par les transferts fédéraux en enseignement supérieur | 441 723           | 365 208           |
| Autres allocations spéciales   | 503 141           | 811 005           |
|  | <b>12 949 801</b> | <b>12 263 668</b> |
| Formation continue   | 2 247 089         | 1 947 809         |
| Centre collégial de transfert technologique                            | 227 800           | 245 641           |
| Entreprises auxiliaires  | 477 282           | 489 104           |
|  | <b>15 901 972</b> | <b>14 946 222</b> |
| <b>EXCÉDENT DES REVENUS (DÉPENSES)</b>                                 | <b>466 926</b>    | <b>216 666</b>    |
| <b>Conciliation du solde de fonds</b>                                  |                   |                   |
| Solde au 30 juin de l'exercice précédent                               | 640 127           | 415 517           |
| Redressements à la suite de l'analyse du MELS                          |                   | 7 944             |
| Ajustement affectant les années antérieures                            | 412 644           |                   |
| Solde au 30 juin de l'exercice précédent après analyse du MELS         | 1 052 771         | 423 461           |
| Résultats de l'année   | 466 926           | 216 666           |
| Virements interfonds   | (26 218)          |                   |
| <b>Solde de fonds au 30 juin de l'exercice</b>                         | <b>1 493 479</b>  | <b>640 127</b>    |

## REVENUS PAR CHAMPS D'ACTIVITÉS 2009-2010



## DÉPENSES PAR CHAMPS D'ACTIVITÉS 2009-2010



**MESURE DE SOUTIEN À LA RÉUSSITE ANNEXE S028**

|   | 2009-2010 |
|---|-----------|
| REVENUS   | \$        |
| Ministère de l'Éducation, du Loisir et du Sport   | 65 972    |
| Autres sources                                    | 7 938     |
|   | 73 910    |
| <b>DÉPENSES</b>                                   |           |
| Salaires et avantages sociaux - autres personnels | 30 423    |
| Dépenses non salariales                           | 23 774    |
| Reconnaissance de l'engagement étudiant           | 19 713    |
|   | 73 910    |
| <b>Excédent des revenus (dépenses)</b>            | <b>0</b>  |

**PLAN INSTITUTIONNEL DE RÉUSSITE ET D'ORIENTATION ET ENCADREMENT ANNEXE S019**

|   | 2009-2010 |
|---|-----------|
| REVENUS   | \$        |
| Ministère de l'Éducation, du Loisir et du Sport | 20 810    |
|   | 20 810    |
| <b>DÉPENSES</b>                                 |           |
| Dépenses non salariales                         | 18 996    |
| Carrières scientifiques et technologiques       | 1 814     |
|   | 20 810    |
| <b>Excédent des revenus (dépenses)</b>          | <b>0</b>  |

**RÉINVESTISSEMENT PROVINCIAL À L'ENSEIGNEMENT COLLÉGIAL (ANNEXE S034)**

|   | SOLDE DISPONIBLE DE L'ALLOCATION OCTROYÉE EN 2006-2007 | SOLDE DISPONIBLE DE L'ALLOCATION OCTROYÉE EN 2007-2008 | SOLDE DISPONIBLE DE L'ALLOCATION OCTROYÉE EN 2008-2009 | ALLOCATION À RECEVOIR POUR 2009-2010 |
|---|--|--|--|--------------------------------------|
|   | \$   | \$   | \$   | \$                                   |
| <b>ALLOCATIONS DISPONIBLES DURANT L'EXERCICE 2009-2010</b>  |  |  |  |                                      |
| Ministère de l'Éducation, du Loisir et du Sport             | 38 440   | 98 590   | 146 220  | 30 365                               |
| <b>DÉPENSES</b>   |  |  |  |                                      |
| Équipements informatiques pour bibliothèque                 | 174  | 2 136  |  |                                      |
| Équipements informatiques pour laboratoires                 | 273  | 1 090  |  |                                      |
| Formation - plan de mesure d'urgence                        |  | 1 239  |  |                                      |
| Lecteur optique   | 1 726  |  |  |                                      |
| Nouveaux outils en informatique                             |  | 8 422  |  |                                      |
| Plan de mesure d'urgence                                    |  | 3 590  |  |                                      |
| Projet de prévention suicide                                |  |  | 1 118  |                                      |
| Réalisation d'outils promotionnels - hors territoire        | 2 685  | 474  |  |                                      |
| Recâblage du réseau informatique                            |  | 14 728   |  |                                      |
| Ressources pour évaluation d'AEC                            |  |  | 23 286   |                                      |
| Ressources pour évaluation du suivi de la réussite          |  |  | 57 363   |                                      |
| Ressources pour outils de gestion de programmes             |  |  | 54 334   |                                      |
| Ressources pour outils RAC                                  |  | 25 633   |  |                                      |
| Ressources pour soutien informatique                        |  |  | 4 907  | 30 365                               |
|   | 4 858  | 57 312   | 141 008  | 30 365                               |
| <b>SOLDE D'ALLOCATIONS REPORTÉES À L'EXERCICE 2010-2011</b> | <b>33 582</b>  | <b>41 278</b>  | <b>5 212</b>   | <b>0</b>                             |

**RÉINVESTISSEMENT PAR LES TRANSFERTS FÉDÉRAUX EN ENSEIGNEMENT SUPÉRIEUR (ANNEXE S036)**

|   | ALLOCATION OCTROYÉE EN 2008-2009 | ALLOCATION OCTROYÉE EN 2008-2009 | ALLOCATION OCTROYÉE EN 2009-2010 | ALLOCATION OCTROYÉE EN 2009-2010 |
|---|----------------------------------|----------------------------------|----------------------------------|----------------------------------|
|   | PROFESSEURS \$                   | \$                               | PROFESSEURS \$                   | \$                               |
| <b>ALLOCATIONS DISPONIBLES DURANT L'EXERCICE 2009-2010</b>                              |                                  |                                  |                                  |                                  |
| Ministère de l'Éducation, du Loisir et du Sport   | 2 964                            | 123 339                          | 64 800                           | 497 900                          |
| <b>DÉPENSES</b>   |                                  |                                  |                                  |                                  |
| Ressources professorales  | 2 964                            |                                  | 58 063                           |                                  |
| Développer des outils préparatoires à la passation des ordres professionnels            |                                  | 2 616                            |                                  | 45 000                           |
| Développement des services aux étudiants  |                                  |                                  |                                  |                                  |
| Développement et gestion de formation et de RAC pour les entreprises                    |                                  | 4 695                            |                                  |                                  |
| Développement, évaluation et gestion d'AEC  |                                  | 7 000                            |                                  |                                  |
| Développement, réalisation et publication de documents et d'outils d'offre de formation |                                  | 11 297                           |                                  |                                  |
| Mobilité étudiante et expertise   |                                  | 7 649                            |                                  | 3 678                            |
| Outils de suivi de formation et de réussite   |                                  | 9 241                            |                                  |                                  |
| Rabais abonnements centre sportif pour les étudiants                                    |                                  | 3 931                            |                                  | 840                              |
| Ressources dédiées pour les entreprises   |                                  |                                  |                                  | 135 564                          |
| Soutien aux étudiants (problématiques particulières)                                    |                                  | 31 290                           |                                  | 43 468                           |
| Soutien aux étudiants en accueil intégration  |                                  | 8 791                            |                                  | 15 051                           |
| Soutien aux professeurs des AEC   |                                  | 163                              |                                  |                                  |
| Soutien clérical aux professeurs  |                                  |                                  |                                  | 17 381                           |
| Soutien technologique et matériel au CTTEI  |                                  |                                  |                                  | 17 000                           |
| Soutien pour les professeurs chercheurs   |                                  |                                  |                                  | 7 741                            |
| Tutorat - formation manquante   |                                  | 8 300                            |                                  |                                  |
|   | 2 964                            | 94 973                           | 58 063                           | 285 723                          |
| <b>SOLDE CONSERVÉ PAR LE COLLÈGE</b>  |                                  |                                  | (2 580)                          |                                  |
| <b>SOLDE D'ALLOCATION REPORTÉE À L'EXERCICE 2010-2011 - PROFESSEURS</b>                 | <b>0</b>                         |                                  | <b>9 317</b>                     |                                  |
| <b>SOLDE D'ALLOCATION REPORTÉE À L'EXERCICE 2010-2011</b>                               |                                  | <b>28 366</b>                    |                                  | <b>212 177</b>                   |

## LA COMPOSITION DU CONSEIL D'ADMINISTRATION



### 1<sup>RE</sup> RANGÉE DE GAUCHE À DROITE :

**Vincent Deguise**,  
représentant des étudiants du secteur préuniversitaire

**Fabienne Desroches**,  
directrice générale du Cégep de Sorel-Tracy

**Denis Gauthier**,  
représentant des parents

**Michèle Gauthier**,  
présidente, représentante des diplômés

**Nathalie Blais**,  
vice-présidente, représentante socioéconomique

**Yves Goudreault**,  
directeur des études

**Vanessa Roy**,  
représentante des étudiants du secteur technique

### 2<sup>E</sup> RANGÉE DE GAUCHE À DROITE :

**Marie-Pascale Gagnon**,  
représentante des entreprises

**Sylvie Rei**,  
représentante des entreprises

**Julie Arsenault-Bourque**,  
représentante de la commission scolaire

**Andrée Labrie**,  
représentante des institutions d'enseignement universitaire

**Jean-Marie Riopel**,  
représentant du personnel professionnel

**Nina Robin**,  
représentante du personnel de soutien

**Michel Fillion**,  
représentant des parents

**Jacinthe Sirois**,  
représentante socioéconomique

**Éloïse Paquin**,  
titulaire de diplôme universitaire

**Shirley St-James**,  
représentante du personnel enseignant

**Nourredine Seddiki**,  
représentant du personnel enseignant

## CODE D'ÉTHIQUE ET DE DÉONTOLOGIE DES ADMINISTRATEURS DU CÉGEP DE SOREL-TRACY

### PRÉAMBULE

Les présentes règles d'éthique et de déontologie sont adoptées en vertu de la Loi modifiant la Loi sur le ministère du Conseil exécutif et d'autres dispositions législatives concernant l'éthique et la déontologie, le Règlement sur l'éthique et la déontologie des administrateurs publics (L.R.Q., c. M-30, a. 3.0.1 et 3.0.2; 1997, c. 6, a. 1). Ces dispositions complètent les règles d'éthique et de déontologie déjà prévues aux articles 321 à 330 du Code civil du Québec et aux articles 12 et 20 de la Loi sur les collèges d'enseignement général et professionnel. Les dispositions législatives d'ordre public, notamment les

articles 12 et 20 de la Loi sur les collèges d'enseignement général et professionnel prévalent, en cas de conflit, sur les dispositions du présent code.

### Références

- La Loi sur les collèges d'enseignement général et professionnel
- Le Code civil du Québec
- Règlement no 1 sur la régie interne du collège
- Règlement sur l'éthique et la déontologie des administrateurs publics

### 1. DÉFINITIONS

Dans le présent Code, les mots suivants signifient :

**Administrateur** : membre du conseil d'administration du Collège;

**Administrateur membre du personnel** : le directeur général, le directeur des études ainsi que les deux enseignants, le professionnel et l'employé de soutien respectivement élus par leurs pairs à titre d'administrateur;

**Code** : code d'éthique et de déontologie des administrateurs;



**Collège** : le Cégep de Sorel-Tracy;

**Conseil** : Le conseil d'administration du Collège de Sorel-Tracy;

**Conseil de discipline** : comité constitué par le conseil. C'est le comité exécutif qui agit à titre de conseil de discipline;

**Intérêt** : ce qui importe, ce qui est utile, avantageux.

## 2. OBJET

Le Code a pour objet d'établir certaines règles d'éthique et de déontologie régissant les administrateurs du Collège en vue :

- d'assurer la confiance du public dans l'intégrité, l'impartialité et la transparence du conseil d'administration du Collège, et
- de permettre aux administrateurs d'exercer leur mandat et d'accomplir leurs fonctions avec confiance, indépendance et objectivité au mieux de la réalisation de la mission du Collège.

## 3. CHAMP D'APPLICATION

Tout administrateur est assujéti aux règles du Code. De plus, la personne qui cesse d'être administrateur est assujéti aux règles prévues à l'article 5.2 du Code.

## 4. DEVOIRS GÉNÉRAUX DES ADMINISTRATEURS

L'administrateur exerce sa fonction avec indépendance, intégrité et bonne foi au mieux de l'intérêt du Collège et de la réalisation de sa mission. Il agit avec prudence, diligence, honnêteté, loyauté et assiduité comme le ferait en pareilles circonstances une personne raisonnable et responsable.

## 5. OBLIGATIONS DES ADMINISTRATEURS

### 5.1 L'administrateur doit, dans l'exercice de ses fonctions, :

- respecter les obligations que la loi, la charte constitutive du Collège et les règlements lui imposent et agir dans les limites des pouvoirs du Collège;
- éviter de se placer dans une situation de conflit entre son intérêt personnel ou l'intérêt du groupe ou de la personne qui l'a élu ou nommé et les obligations de ses fonctions d'administrateur;
- agir avec modération dans ses propos, éviter de porter atteinte à la réputation d'autrui et traiter les autres administrateurs avec respect;
- ne pas utiliser, à son profit ou au profit d'un tiers, les biens du Collège;
- ne pas divulguer, à son profit ou au profit d'un tiers, l'information privilégiée ou confidentielle qu'il obtient en raison de ses fonctions;
- ne pas abuser de ses pouvoirs ou profiter

indûment de sa position pour en tirer un avantage personnel;

- ne pas, directement ou indirectement, accorder, solliciter ou accepter une faveur ou un avantage indu pour lui-même ou pour une autre personne;
- n'accepter aucun cadeau, marque d'hospitalité ou autres avantages que ceux d'usage et de valeur minime.

### 5.2 La personne qui cesse d'être administrateur doit, dans l'année suivant la fin de son mandat d'administrateur, :

- se comporter de façon à ne pas tirer d'avantages indus de ses fonctions antérieures d'administrateur;
- ne pas utiliser de l'information confidentielle ou privilégiée relative au Collège à des fins personnelles et ne pas donner des conseils fondés sur des renseignements non disponibles au public;
- ne pas agir en son nom personnel ou pour le compte d'autrui relativement à une procédure, à une négociation ou à une autre opération à laquelle le Collège est partie. Cette règle ne s'applique pas à l'administrateur membre du personnel du Collège en ce qui concerne son contrat de travail.

## 6. OBLIGATION DE TRANSPARENCE DU CONSEIL ET OBLIGATION DE DISCRÉTION DES ADMINISTRATEURS

Les règles du présent article ont pour objet de concilier l'obligation de transparence du conseil d'administration avec l'obligation de discrétion des administrateurs.

### 6.1 L'accessibilité et la diffusion des documents du conseil d'administration

En principe, ont un caractère public, les documents suivants :

- le projet d'ordre du jour du conseil d'administration;
- le procès-verbal une fois adopté par le conseil d'administration;
- et, après adoption du procès-verbal, les documents d'appoint relatifs à un point.

Nonobstant la règle énoncée ci-dessus, le conseil d'administration peut, exceptionnellement, déclarer confidentiel un document du conseil d'administration et en restreindre l'accès :

- lorsqu'il s'agit d'un document dont l'accès en tout ou en partie doit ou peut être restreint en vertu de la Loi sur l'accès aux documents des organismes publics et sur la protection des renseignements personnels. Les documents de caractère public qui ne sont pas touchés par une déclaration de confidentialité du conseil d'administration sont accessibles sur demande;
- lorsqu'il s'agit d'un document qui se rap-

porte à une séance ou à une partie de séance que le conseil d'administration décrète confidentielle pour des motifs d'intérêt public.

### 6.2 L'obligation du membre de préserver la confidentialité d'un document

Lorsqu'un document du conseil d'administration n'est pas encore devenu accessible ou lorsque exceptionnellement l'accès à un document du conseil d'administration est restreint, l'administrateur est assujéti à l'obligation d'en préserver la confidentialité.

### 6.3 La divulgation des décisions du conseil d'administration

Les décisions du conseil d'administration ont un caractère public. Il revient à la personne qui en a la responsabilité d'en assurer la diffusion et l'accessibilité en respectant les règles du présent Code et les prescriptions de la Loi sur l'accès aux documents des organismes publics et sur la protection des renseignements personnels.

## 7. RÉMUNÉRATION DES ADMINISTRATEURS

L'administrateur n'a droit à aucune rémunération pour l'exercice de ses fonctions d'administrateur du Collège. Il ne peut également recevoir aucune autre rémunération du Collège, à l'exception du remboursement de certaines dépenses préalablement autorisées par le comité exécutif. Cette disposition n'a pas pour effet d'empêcher les administrateurs membres du personnel de recevoir leur salaire et autres avantages prévus à leur contrat de travail.

## 8. RÈGLES EN MATIÈRE DE CONFLIT D'INTÉRÊTS

### 8.1 Objet

Les règles contenues au présent article ont pour objet de faciliter la compréhension des situations de conflit d'intérêts et d'établir des procédures et modalités administratives auxquelles est assujéti l'administrateur en situation de conflit d'intérêts pour permettre de procéder au mieux de l'intérêt du Collège.

### 8.2 Situations de conflit d'intérêts des administrateurs

Constitue une situation de conflit d'intérêts toute situation réelle, apparente ou potentielle, qui est objectivement de nature à compromettre ou susceptible de compromettre l'indépendance et l'impartialité nécessaires à l'exercice de la fonction d'administrateur, ou à l'occasion de laquelle l'administrateur utilise ou cherche à utiliser les attributs de sa fonction pour en retirer un avantage indu ou pour procurer un tel avantage indu à une tierce personne.



Sans restreindre la portée de cette définition et seulement à titre d'illustration, sont ou peuvent être considérées comme des situations de conflit d'intérêts :

- la situation où l'administrateur a directement ou indirectement un intérêt dans une délibération du conseil d'administration;
- la situation où un administrateur a directement ou indirectement un intérêt dans un contrat ou un projet de contrat avec le Collège;
- la situation où un administrateur, directement ou indirectement, obtient ou est sur le point d'obtenir un avantage personnel qui résulte d'une décision du Collège;
- la situation où un administrateur accepte un présent ou un avantage quelconque d'une entreprise qui traite ou qui souhaite traiter avec le Collège, à l'exception des cadeaux d'usage de peu de valeur;
- les situations de conflit d'intérêts pouvant avoir trait à l'argent, à l'information, à l'influence ou au pouvoir :
  - les situations de conflit d'intérêts qui ont trait à l'argent sont notamment celles relatives aux avantages directs, cadeaux ou marques d'hospitalité ainsi qu'aux relations contractuelles entre le Collège et une organisation extérieure dans laquelle l'administrateur possède un intérêt direct ou indirect;
  - les situations qui ont trait à l'information sont notamment celles relatives au respect de la confidentialité ou à l'utilisation de l'information à des fins personnelles;
  - les situations qui ont trait à l'influence sont notamment celles relatives à l'utilisation des attributions de sa charge d'administrateur pour infléchir une décision ou obtenir directement ou indirectement un bénéfice à son propre avantage ou à celui d'un tiers;
  - les situations qui ont trait au pouvoir sont notamment celles relatives à l'abus d'autorité, le fait de se placer dans une situation de vulnérabilité ou de porter atteinte à la crédibilité du Collège en ayant un comportement incompatible avec les exigences de sa fonction.

### 8.3 Situations de conflit d'intérêts des administrateurs membres du personnel

Outre les règles établies à l'article 8.2 du présent Code, l'administrateur membre du personnel est en situation de conflit d'intérêts dans les cas prévus aux articles 12 et 20.1 de la Loi sur les collèges d'enseignement général et professionnel.

### 8.4 Déclarations d'intérêts

Dans les trente (30) jours suivant l'entrée en vigueur du présent Code ou dans les trente (30) jours suivant sa nomination, l'administrateur doit compléter et remettre au président du conseil d'administration une déclaration des intérêts qu'il a à sa connaissance dans une entreprise faisant affaires ou ayant fait affaires avec le Collège et divulguer, le cas échéant, toute situation réelle, potentielle ou apparente de conflit d'intérêts pouvant le concerner. Cette déclaration doit être révisée et mise à jour annuellement par l'administrateur. Outre cette déclaration d'intérêts, l'administrateur doit divulguer toute situation de conflit d'intérêts de la manière et dans les cas prévus au premier alinéa de l'article 12 de la Loi sur les collèges d'enseignement général et professionnel.

### 8.5 Interdictions

Outre les interdictions pour les situations de conflit d'intérêts prévues aux articles 12 et 20 de la Loi sur les collèges d'enseignement général et professionnel, l'administrateur qui est en situation de conflit d'intérêts à l'égard d'une question discutée au conseil d'administration doit, de plus, après avoir eu l'occasion de présenter ses observations, se retirer de la séance du conseil pour permettre que les délibérations et le vote se tiennent hors la présence de l'administrateur et en toute confidentialité.

### 8.6 Rôle du président

Le président du conseil est responsable du bon déroulement des réunions du conseil d'administration. Il doit trancher toute question relative au droit de voter à une réunion du conseil. Lorsqu'une proposition est reçue par l'assemblée, le président du conseil doit, après avoir entendu le cas échéant les représentations des administrateurs, décider quels sont les membres habilités à délibérer et à voter. Le président a le pouvoir d'intervenir pour qu'une personne s'abstienne de voter et pour que cette dernière se retire de la salle où siège le conseil. La décision du président est finale.

## 9. CONSEILLER EN DÉONTOLOGIE

Le secrétaire du conseil ou toute autre personne nommée par le conseil d'administration agit comme conseiller en déontologie. Ce dernier est chargé :

- d'informer les administrateurs quant au contenu et aux modalités d'application du Code;
- de conseiller les administrateurs en matière d'éthique et de déontologie;
- de faire enquête sur réception d'allégations d'irrégularités et de faire rapport au conseil d'administration;

- de faire publier dans le rapport annuel du Collège le présent Code ainsi que les renseignements prévus à la Loi.

## 10. CONSEIL DE DISCIPLINE

### 10.1

Le conseiller en déontologie saisit le conseil d'administration de toute plainte ou de toute autre situation d'irrégularité en vertu du Code ainsi que des résultats de son enquête.

### 10.2

Le conseil d'administration confie au comité exécutif la responsabilité d'agir à titre de conseil de discipline et de décider du bien-fondé de la plainte et de la sanction appropriée, le cas échéant.

### 10.3

Le comité exécutif notifie à l'administrateur les manquements reprochés et l'avise qu'il peut, dans les 30 jours, fournir par écrit ses observations au comité exécutif et, sur demande, être entendu par celui-ci relativement aux manquements reprochés et à la sanction appropriée.

### 10.4

Dans le cas d'une situation urgente nécessitant une intervention rapide ou dans un cas présumé de faute grave, qu'il s'agisse d'un manquement à une norme d'éthique ou de déontologie ou d'une infraction criminelle ou pénale, l'administrateur peut être relevé provisoirement de ses fonctions par le président du conseil d'administration.

### 10.5

Le comité exécutif qui conclut que l'administrateur public a contrevenu à la Loi ou au Code impose la sanction disciplinaire appropriée. Les sanctions possibles sont la réprimande, la suspension ou la révocation.

## 11. ENTRÉE EN VIGUEUR

Le présent Code a été adopté le 18 décembre 1997 et est entré en vigueur le 1<sup>er</sup> janvier 1998.

Au cours de l'année 2009-2010, le conseiller en déontologie n'a été saisi d'aucune plainte ou situation particulière concernant l'application du Code d'éthique et de déontologie en vigueur au Collège depuis 1998. Le texte intégral du Code d'éthique régissant les administrateurs est disponible sur le site Web du Collège.

# BIENVENUE au Cégep de Sorel-Tracy

Située à 45 minutes à l'est de Montréal par l'autoroute 30, la région de Sorel-Tracy, aujourd'hui l'un des plus importants centres sidérurgiques en Amérique, est connue pour la richesse de son environnement et sa singularité historique.

Porte d'entrée des Cent-îles du lac Saint-Pierre, ce territoire, reconnu « Réserve mondiale de la biosphère » pour ses valeurs naturelles conservées à 90 % intactes malgré le voisinage de la civilisation, constitue un milieu humain et environnemental à la fois riche et sensible où il est tout à fait naturel de compter le Cégep de Sorel-Tracy parmi les plus fiers partenaires du développement durable de la région.



**CÉGEP DE SOREL-TRACY**  
3000, boulevard de Tracy  
Sorel-Tracy (Québec) J3R 5B9  
Téléphone : 450 742-6651  
Télécopieur : 450 742-1878  
info@cegepst.qc.ca



**CAMPUS DE VARENNES**  
1555, boulevard Lionel-Boulet  
Varennes (Québec) J3X 1P7  
Téléphone : 450 929-0852  
Télécopieur : 450 929-0810  
cecv@cegepst.qc.ca

www.cegepst.qc.ca

Une publication de la Direction des ressources humaines, des communications et secrétariat général en collaboration avec tous les services et départements du Cégep.

Dépôt légal : Avril 2011  
Bibliothèque nationale du Québec  
Bibliothèque nationale du Canada

ISBN : 2-921229-45-5

