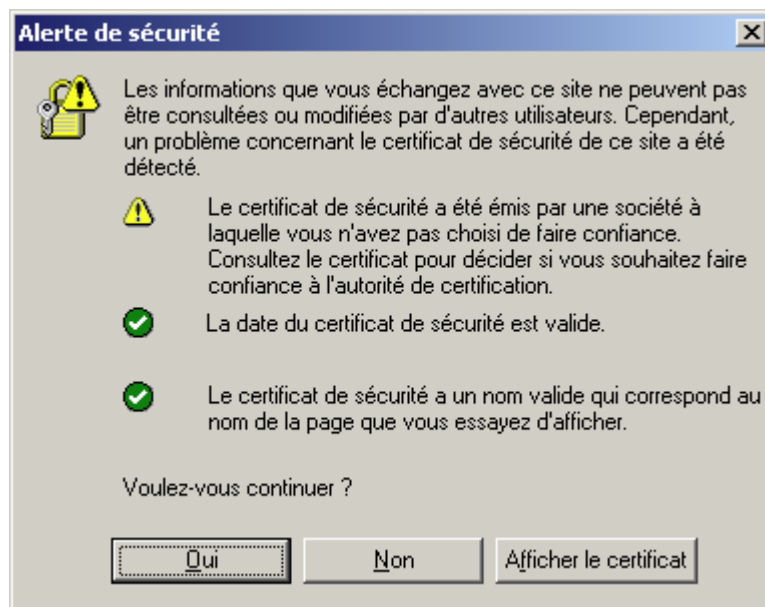

Netstorage permet à tout utilisateur d'accéder à son compte ainsi que télécharger ses fichiers depuis l'extérieur du Cegep. On peut accéder à cette passerelle de trois façons différentes :

- [Méthode 1](#) : accès à partir d'un navigateur,
- [Méthode 2](#) : accès par le client NetDrive (logiciel à installer)
- [Méthode 3](#) : accès par le client de Microsoft déjà intégré

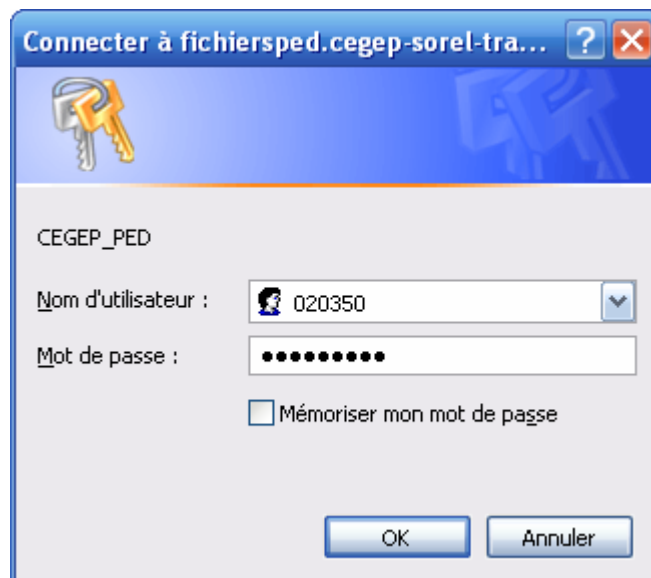
Méthode 1

Pour avoir accès, tapez l'adresse suivante : <http://fichiersped.cegep-sorel-tracy.qc.ca>

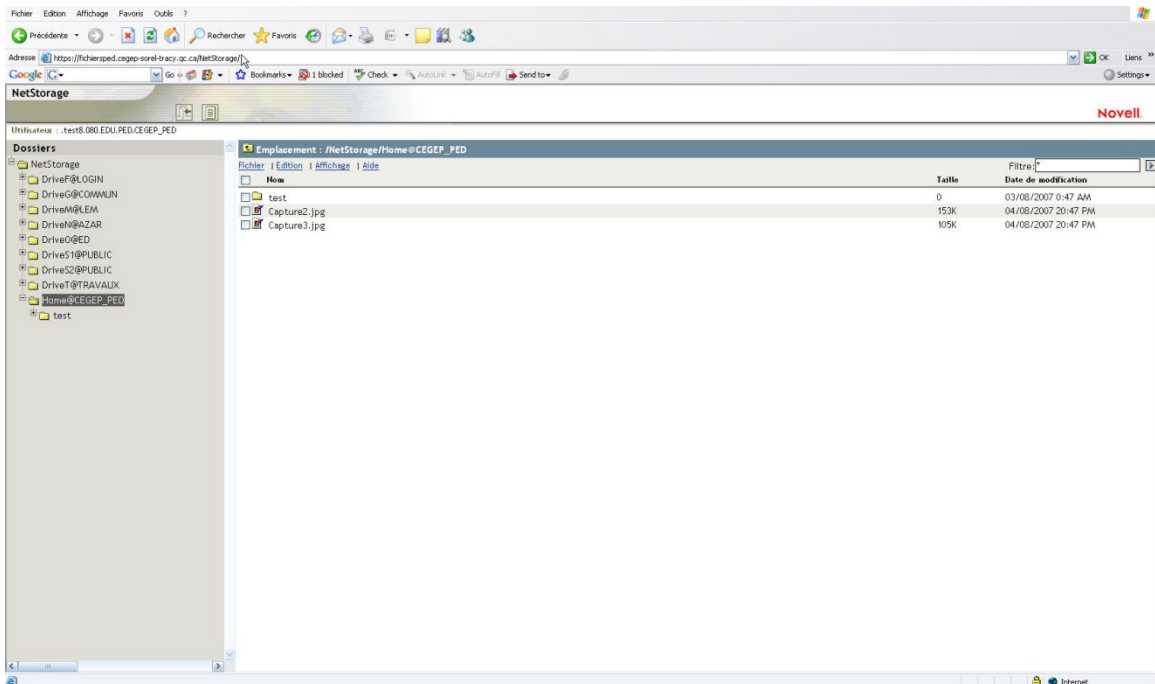
Vous allez recevoir une alerte de sécurité vous avisant que vous allez passer en mode sécurisé, cliquer sur oui .



Par la suite, il suffit d'entrer seulement votre numéro de DA et votre mot de passe.

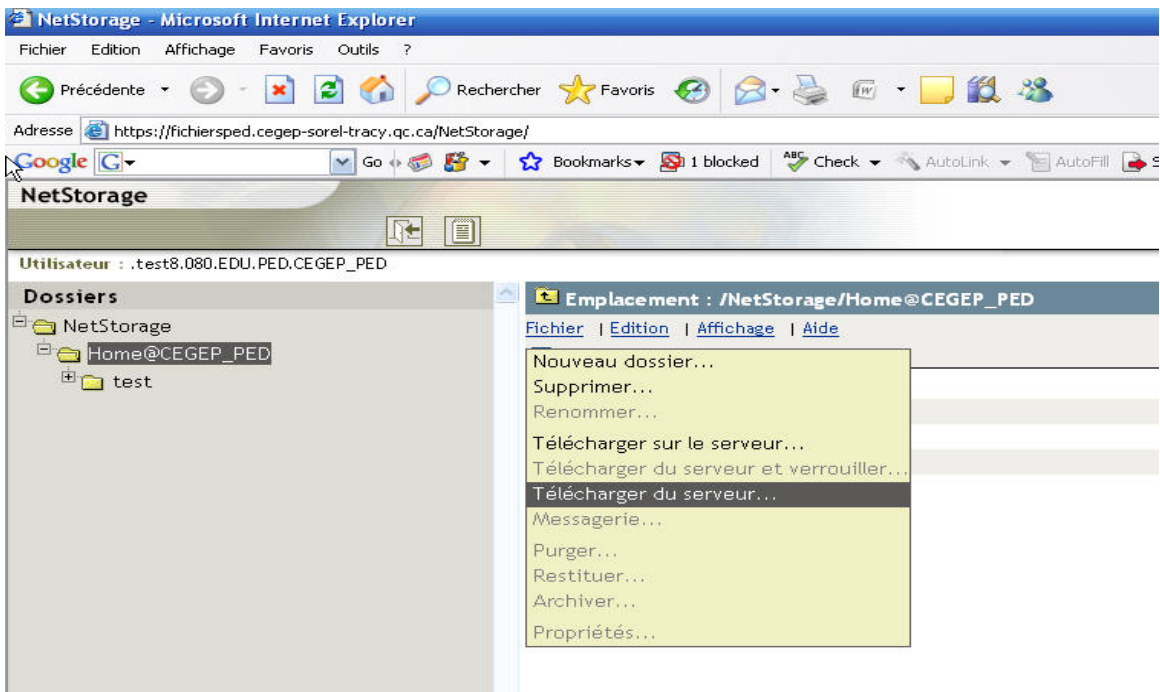


Page d'accueil de NetStorage

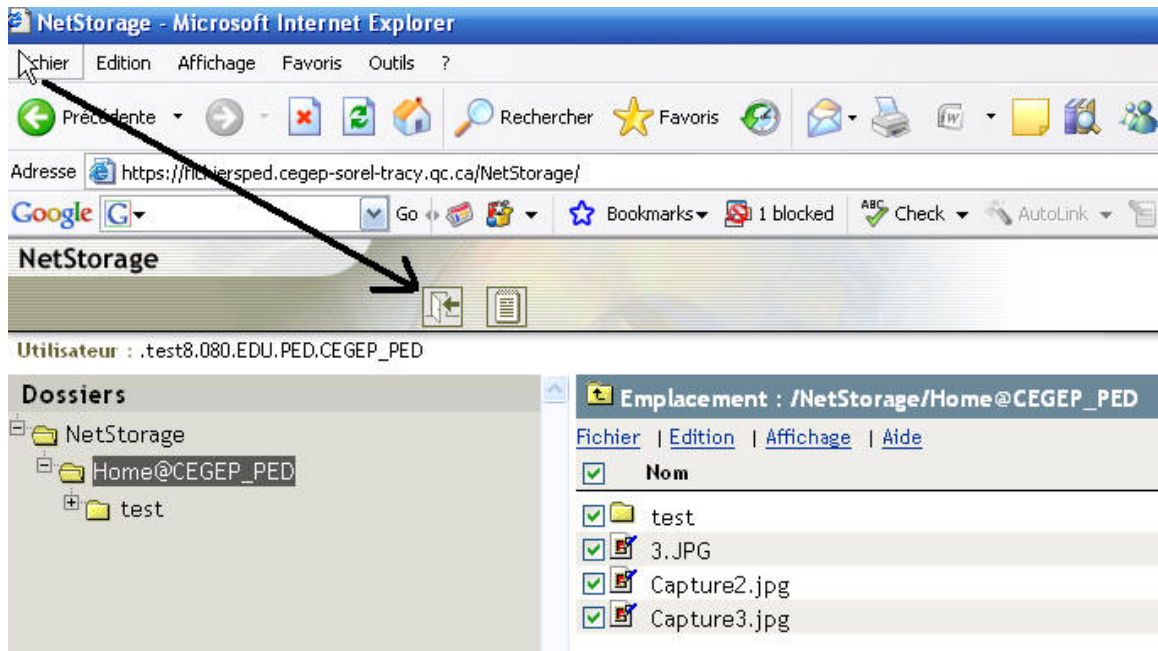


Le répertoire Home@cegep_ped correspond à votre répertoire personnel. Vous pouvez également avoir accès à tous vos répertoires réseau.

- Téléchargement à partir du serveur vers votre ordinateur : double-cliquez sur un fichier ou depuis le menu Fichier : Télécharger du serveur
- Téléchargement à partir de votre ordinateur vers le serveur : depuis le menu Fichier : télécharger sur le serveur

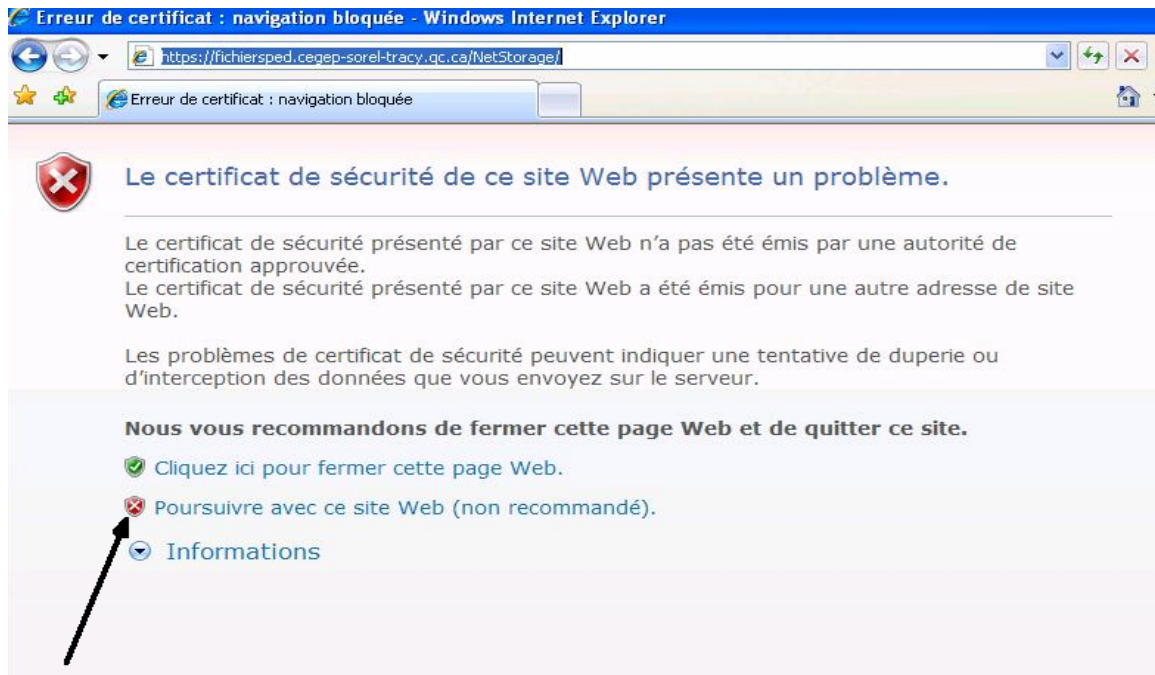


- **Quitter Netstorage** : Pour des raisons de sécurité, vous devez absolument fermer votre session et non fermer la fenêtre.



NOTE :

Prendre note que si vous utilisez Internet Explorer 7, vous allez devoir cliquer sur **Poursuivre avec ce site web (non recommandé)**

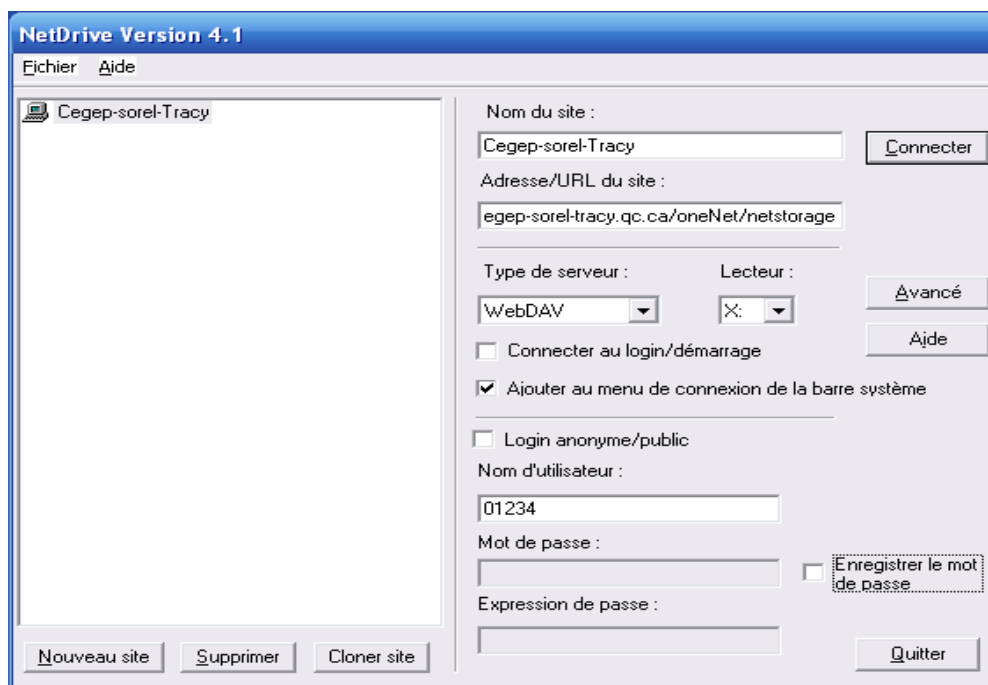


Méthode 2

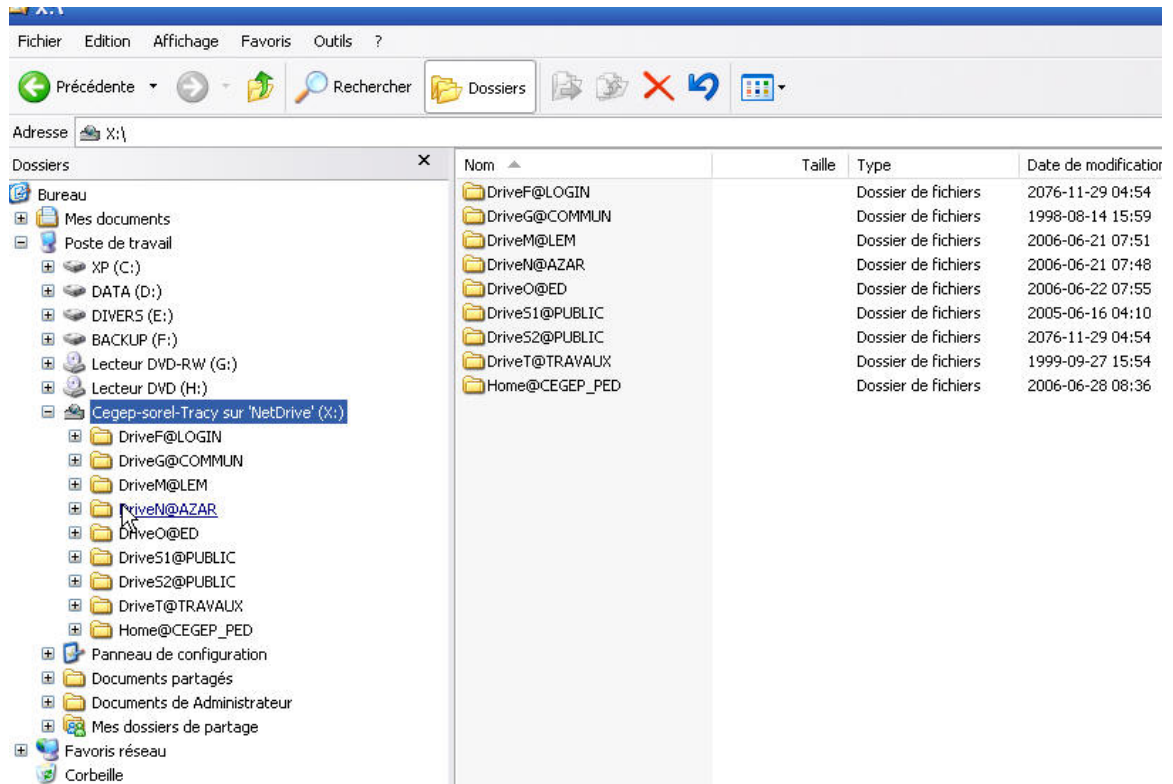
Premièrement, il faut installer le client *Netdrive version 4.1* que vous pourrez télécharger à l'adresse suivante :

<http://fichiersped.cegep-sorel-tracy.qc.ca/netdrive.exe> et suivez la procédure ci-dessous :

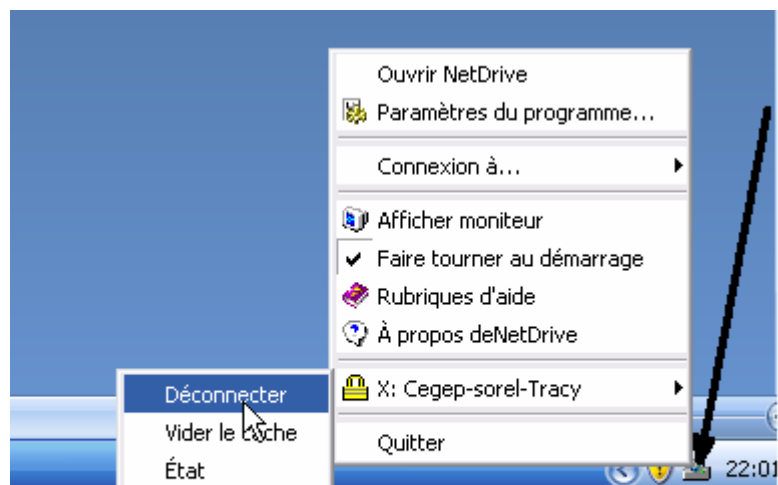
- L'installation se fait par défaut et vous devez cliquer sur **Ajouter un nouveau site**
*** Prendre note que l'adresse URL doit respecter majuscule et minuscule ***
 - Entrer les informations suivantes :
Nom : Cegep-Sorel-Tracy
Adresse URL : <https://fichiersped.cegep-sorel-tracy.qc.ca/oneNet/netstorage>
Type de serveur : Webdav
Lecteur : choisir une lettre libre
Il suffit d'entrer **seulement** votre numéro de DA et votre mot de passe
- * Enlever le crochet devant login anonyme/public et enregistrer le mot de passe *



- Une fois connecté, **cliquez sur votre nouvelle lettre réseau** à partir du poste de travail ou de l'Explorateur Windows. Vous pouvez copier et coller vos documents très rapidement.



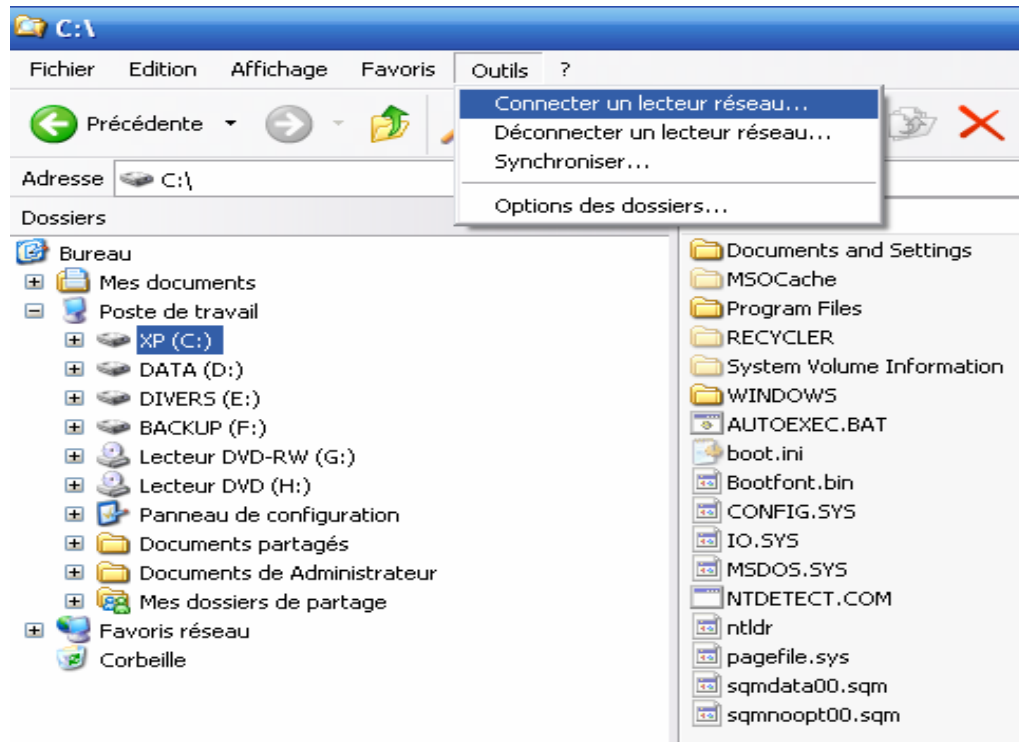
- Lorsque vous aurez terminé, ne pas oublier de vous déconnecter de la façon suivante : Cliquez droit de la souris sur l'icône de *netdrive* à côté de l'heure et aller sur votre lettre réseau et cliquer sur **déconnecter**.



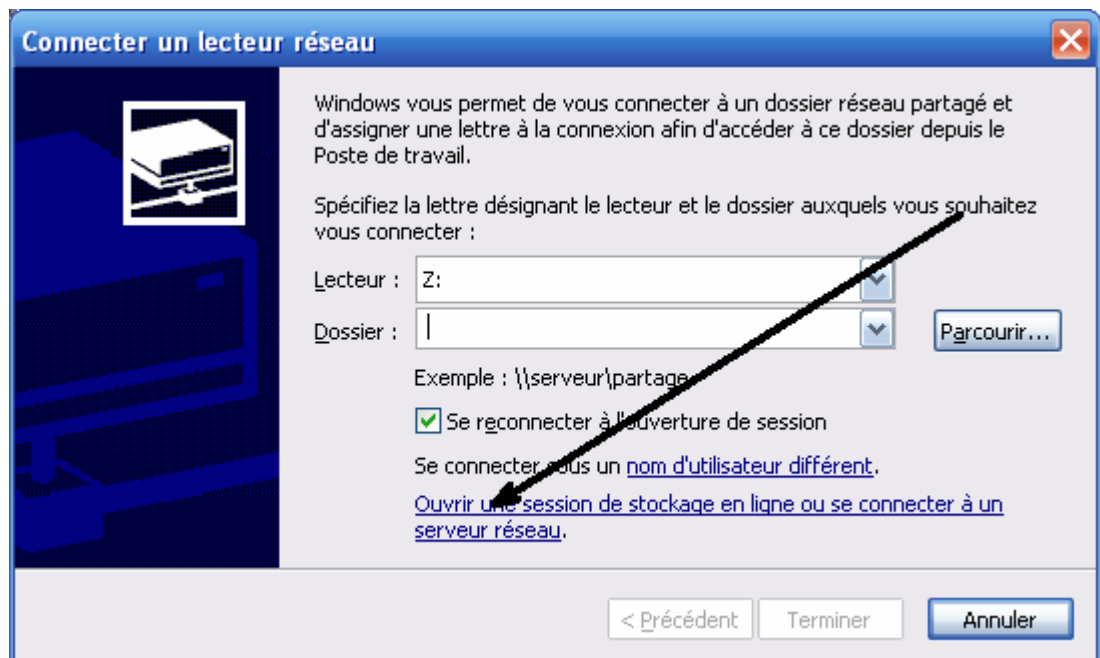
Méthode 3 :

Sans aucun logiciel à installer sur Microsoft Windows, vous pouvez ajouter un raccourci réseau en suivant la procédure ci-dessous :

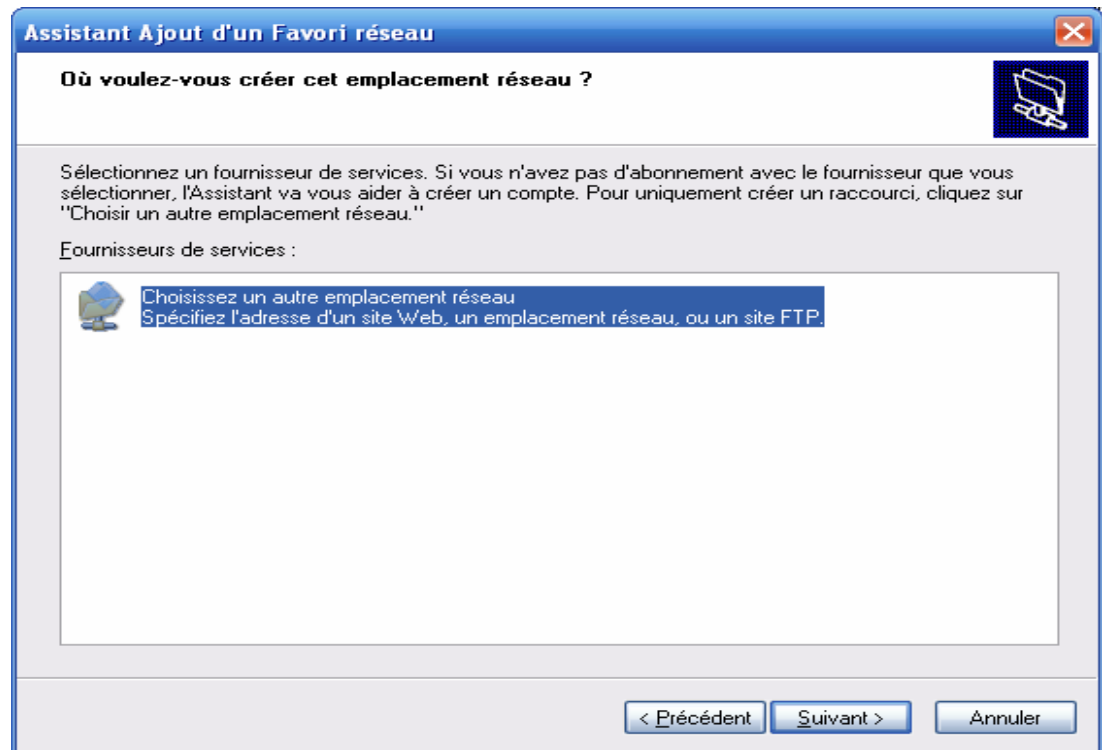
- Ouvrir l'Explorateur Windows, sélectionner **Outils** et par la suite cliquez sur **Connecter un lecteur réseau**



- Cliquez sur **Ouvrir une session de stockage en ligne ou se connecter à un serveur réseau**

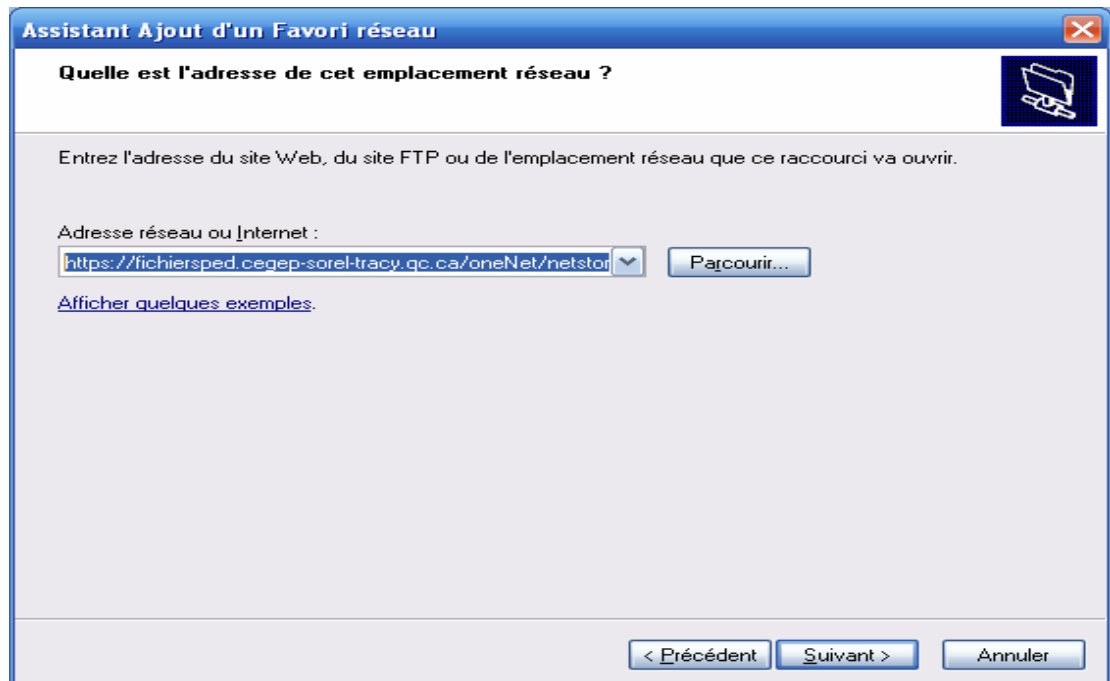


Cliquez sur Choisissez un autre emplacement réseau

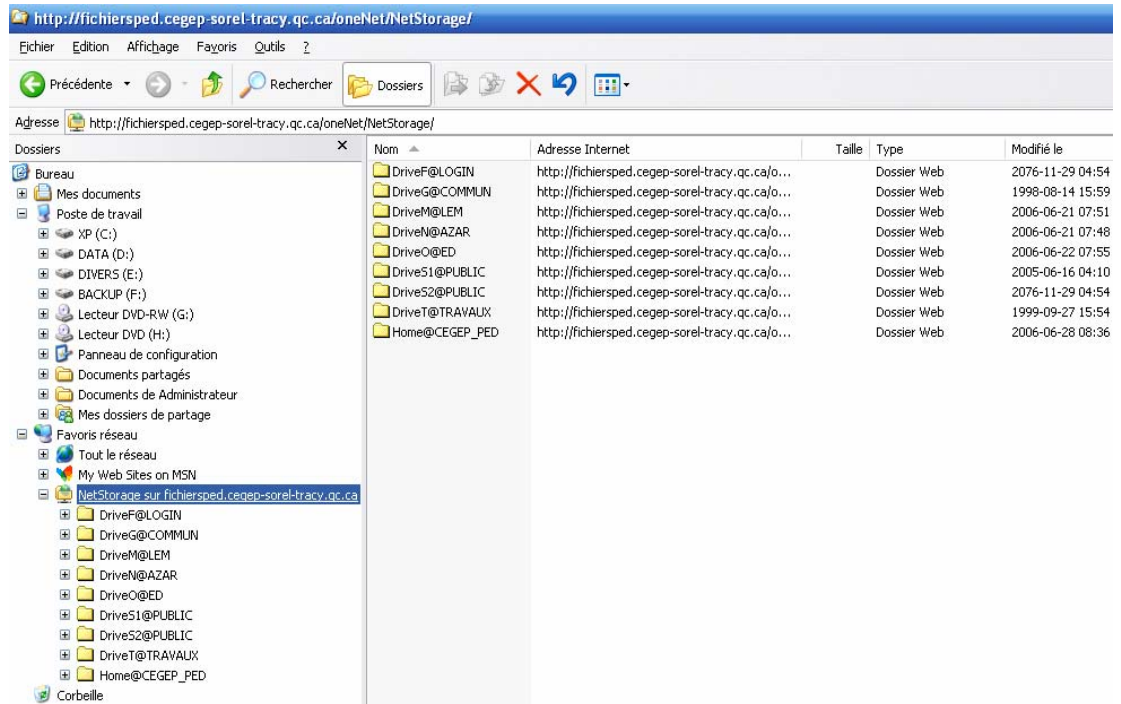


- Adresse URL : <https://fichiersped.cegep-sorel-tracy.qc.ca/oneNet/netstorage>

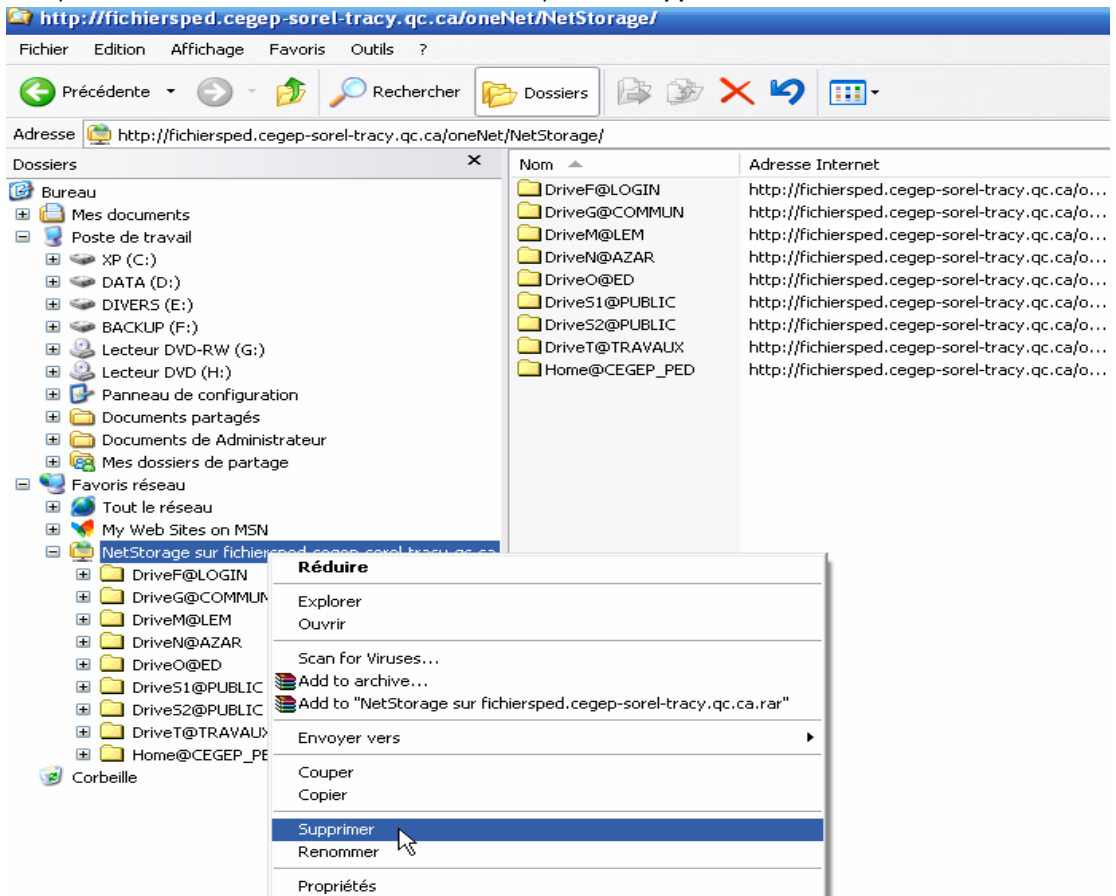
* Prendre note que l'adresse URL doit respecter majuscule et minuscule *



- Dans le « voisinage réseau » dans l'Explorateur Windows, vous trouverez votre raccourci

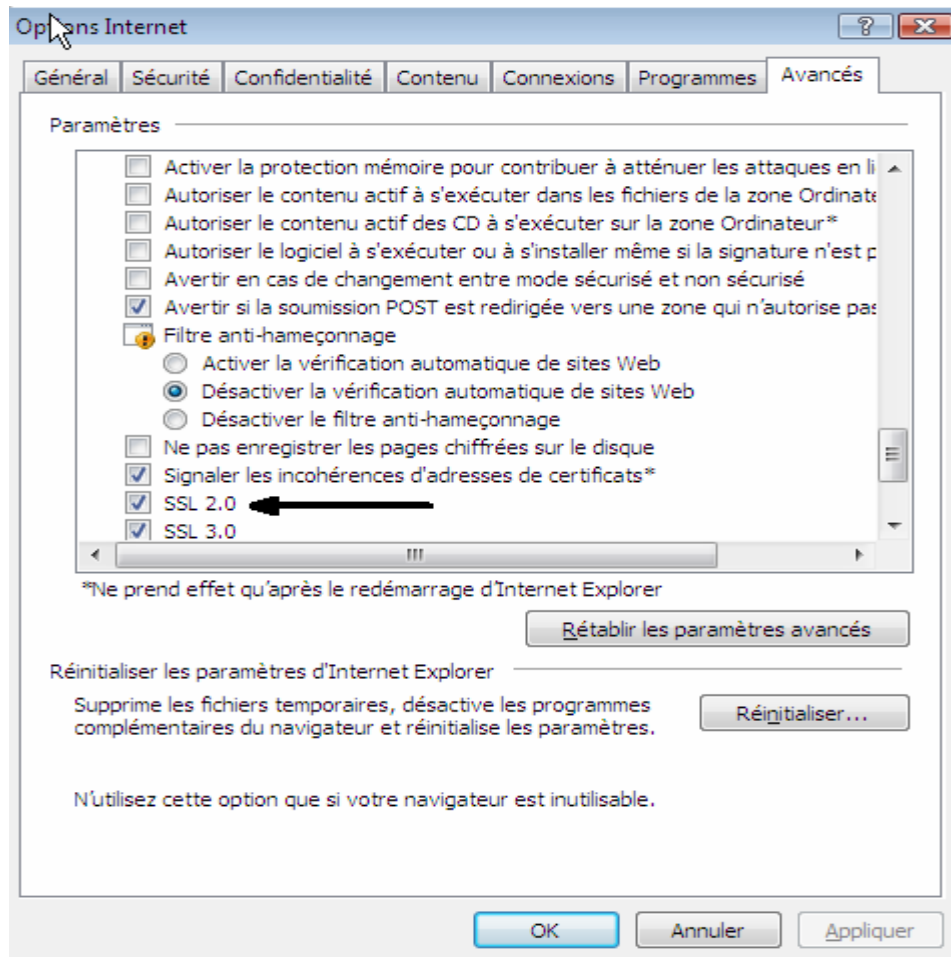


- Lorsque vous aurez terminé, n'oubliez pas de vous déconnecter de la façon suivante : Cliquez droit de la souris sur votre raccourci et cliquez sur **Supprimer**



Microsoft *Windows VISTA*

Pour ceux qui utilise Microsoft Vista, vous devez aller dans Internet Explorer 7, Outils, Options internet, dans l'onglet avancés, activé le crochet sur SSL 2.0 pour avoir accès au serveur.



Client FTP Configuration

Pour ceux qui utilise des logiciels FTP : si vous ne voyez pas vos répertoires une fois connecté correctement, voici la procédure à suivre :

- Trouver dans votre client FTP l'emplacement *pasv mode*
- Activer le *pasv mode* si vous vous retrouvez derrière un pare-feu
- Désactiver le *pasv mode* si vous n'avez pas de pare-feu